

BAYREUTH Alpin

Zeitschrift der Sektion Bayreuth und OG Pegnitz

April bis September 2023



DAV

Deutscher Alpenverein
Sektion Bayreuth

www.alpenverein-bayreuth.de



Ihre Sparkasse Bayreuth sagt Danke für 200 Jahre

Feiern Sie mit uns:
Alle Infos rund um unser Jubiläumsjahr
finden Sie laufend unter

www.sparkasse-bayreuth.de/200jahre

Weil's um mehr als Geld geht.



Liebe Mitglieder*innen und Freund*innen der Sektion Bayreuth



Es ist der Sektion Bayreuth, insbesondere mit und durch Euch den Mitgliedern am 09.11.2022 in der außerordentlichen Mitgliederversammlung

gelingen nun endlich die Erweiterung des Kletterzentrums zu beschließen. Hier war einiges an Geduld eingefordert, aber wir können hiermit sehr freudig den Beginn dieses Projektes verkünden. Wir befinden uns derzeit in der ersten Startphase mit den dazugehörigen allumfassenden formellen Aufgaben. Die zweite - Beginn der Bauphase - steht in den Startlöchern, sowie der bevorstehende Frühling, der es uns wieder ermöglichen wird, dass Vereinsleben in der freien Natur genießen zu können.

Unser Verein hat für Euer Frühlingstreiben wieder ein abwechslungsreiches und großartiges Angebot. Ob es das Wandern, Klettern, Mountainbike, Ausflüge für unsere jüngsten oder sogar Kurzreisen mit unserem Verein sein sollen, ich wünsche Euch ein erfolgreiches Stöbern, ganz viel Freude und Spaß am Vereinsleben.

Ein kleiner Rückblick was es aus Winterzeit Interessantes zu erfahren gibt:

- Am 18. und 19. November 2022 fand die Hauptversammlung des Dachverbandes des Deutschen Alpenvereins (DAV) in Koblenz statt. Rund 600 Delegierte aus 240 Sektionen trafen sich in der Rhein-Mosel-Halle. Mit überwältigender Mehrheit wurde der 69-jährige Stuttgarter Roland Stierle als neuer Präsident des Deutschen Alpenvereins gewählt. Roland Stierle tritt die Nachfolge nach 25 Jahren Amtszeit von Josef Klenner an.

- Ebenfalls noch hervorzuheben, dass auf der Versammlung ein neues DAV-Leitbild verabschiedet wurde, indem der Klimaschutz und die Nachhaltigkeit weiter verankert wurde.

- Im Dezember 2022 lief eine Spendenaktion, die unserer Bayreuther

Hütte im Rofangebirge zugutekam und für die wir uns herzlichst bei Euch bedanken möchten.

Die Spenden kommen den Erhalt der Hütte zugute, wie auch das saisonale Hüttenleben der Hüttenwarte und des Hüttenpachters abzusichern.

Sehr gerne würden wir uns auch über Euren Besuch oder eine Übernachtung auf unserer Sektionshütte an der Sonnenseite des Rofangebirge gelegen freuen. Dabei ist inzwischen eine frühzeitige Buchung notwendig, da die Nachfragen gerade an den Wochenenden sehr hoch sind. Mit einer rechtzeitigen Planung sollte der Sonnenseite nichts entgegenstehen.

Im Ausblick auf unsere Veranstaltungen/ Versammlung wird vorbehaltlich unserer ordentlichen Mitgliederversammlung am 10.07.2023 abgehalten werden. Weitere Termine sind unser diesjähriger 25. Herbstlauf im September, unsere Edelweißfest im Oktober und unser Winterbasar im November – genaue Termini werden in unserem Newsletter, in dieser Zeitschrift und auch auf unserer Homepage unter aktuelles bekannt gegeben werden, wohin sich auch immer wieder ein Blick lohnt, um aktuelles nicht zu verpassen.

Zugunsten des Klimaschutzes gibt es unsere Bayreuth Alpin Zeitschrift unserer Sektion Bayreuth und Ortsgruppe Pegnitz zum Download mit etwas reduzierter Seitenzahl als Heft. Bitte geben Sie in unserer Geschäftsstelle per Telefon, Fax oder E-Mail eine Rückmeldung, sollte von Ihnen das Heft in gedruckter Form nicht mehr erwünscht sein.

Ich wünsche Ihnen von Herzen ein aktives, vielfältiges und buntes Frühlingstreiben und verbleibe mit den besten Frühlinggrüßen

Ihre Vorsitzende
Katharina Schomann

Grußwort.....	3
Inhaltsverzeichnis	4
Termine.....	5
Neues aus der Sektion	8
Mitgliederservice.....	13
Mitgliederkategorien.....	17
Kontaktadressen.....	18
Hütten der Sektion Bayreuth	20
Kletteranlagen	21
Alpingruppe	24
Ausbildung	29
Familiengruppe	30
Jugend - Kader	32
Mountainbikegruppe	34
Wandergruppe	36
Programmübersicht.....	38
Ortsgruppe Pegnitz.....	52
Programm.....	54

Über den 12-Apostelgrat zum Säulinghaus



In der Weihnachtsbäckerei



Klettertreff

- Veranstaltungsort:
Graf-Münster-Gymnasium,
Schützenplatz 12, Bayreuth (neue
Turnhalle)
- Zeit: 19:30 Uhr
- Anmeldung: tom_felde@gmx.de

Fitness 60+

weiterhin jeden Dienstag, 18:00 - 19:00
in der Turnhalle der Alexander- von-
Humboldt- Realschule (R 1). Außer in den
Schulferien.

Trailrun-Treff mit Andreas am 16.04.2023

- Teilnehmerzahl: 2-8
- Zeit: 10 Uhr (in Ferien mglw. Abweichend); spätestens um 10:05 geht es los in den Wald
- Treffpunkt: Parkplatz Festspielhauses, Am Schießhaus, 95445 Bayreuth
- Distanz: zw. 10 - 15 km, mind. 300 hM
- Pace: zw. 6:30 - 7:00 min/km
- Ziel ist es, soweit wie möglich Trailpfade zu laufen, abwechslungsreich gestaltet als Fahrtenspiel, d.h. das Tempo ist moderat, gelegentl. sollen einige techn. Passagen übungswise etwas flotter gelaufen werden; auf (leider unvermeidbaren) Forstwegen können Überholprints/andere Trainingseffekt erhöhende Massnahmen eingebaut werden.
- Anmeldung: andreas.franke@alpenverein-bayreuth.de
- Termine:
12.3. | 16.4. | 7.5. | 11.6. | 9.7 | 13.8. | 10.9.
Hinweis: Am 14.5. entfällt der Termin wegen des Maisels Fun-Run.

Gesundheitstage Pottenstein 08. - 21.05.2023

Die beliebten Pottensteiner Gesundheitstage finden nach zweijähriger Pause in diesem Jahr endlich wieder – bereits zum 19. Mal statt. Ab dem 8.Mai zeigen sie zwei Wochen lang einen Querschnitt zum Thema „Gesundheit und Wohlfühlen“. Über 60 einzelne Veranstaltungen laden zum Kennenlernen und Mitmachen ein. Von Qi Gong über Klangmassagen, Warmbadetage im Salzwasser, Kräuterekursionen, Rückentraining, meditative Entspannungsreisen, Wanderungen, Gesundheitsvorträge bis hin zu Tipps zu gesunder Ernährung ist für fast jeden Geschmack das Passende dabei.

Das ausführliche Programm ist ab 28.04.2023 kostenlos im Tourismusbüro Pottenstein und den Geschäften vor Ort erhältlich. Unter www.pottenstein.de steht das Programm ab sofort auch zum Download bereit.

IMPRESSUM

Herausgeber: Sektion Bayreuth des Deutschen Alpenvereins e.V.
Leuschnerstraße 18, 95447 Bayreuth

Kontakt: Tel: +49 (0) 921 4988 / Fax: +49 (0) 921 800 24 432 /
E-Mail: info@alpenverein-bayreuth.de

Internetauftritt: www.alpenverein-bayreuth.de

Redaktion: Harald Kosziol, Pubea Jaksarn, Steffi Ribold, Victor Heyer
E-Mail: redaktion@alpenverein-bayreuth.de

Titelbild: Elbsandsteingebirge, Pubea Jaksarn (2022)

Achtung: Redaktionsschluss für die nächste Ausgabe Oktober 2023 bis März 2024 ist der 15.07.2023.

After Work Ausrollen mit Daniel Stumpf

Termine:

Mi. 19.04.23, 18:00h Treffpunkt Hohe Str.
 Mi. 10.05.23, 18:00h Treffpunkt Lidl Altstadt
 Mi. 24.05.23, 18:00h Treffpunkt Hohe Str.
 Mi. 07.06.23, 18:00h Treffpunkt Lidl Altstadt
 Mi. 21.06.23, 18:00h Treffpunkt Hohe Str.
 Mi. 12.07.23, 18:00h Treffpunkt Lidl Altstadt
 Mi. 26.07.23, 18:00h Treffpunkt Hohe Str.
 Mi. 13.09.23, 18:00h Treffpunkt Hohe Str.
 Mi. 27.09.23, 18:00h Treffpunkt Lidl Altstadt
 Mi. 11.10.23, 18:00h Treffpunkt Hohe Str.

DETAILS:

Voraussetzungen: Funktionsfähiges Mountainbike und Helm
 Treffpunkt und Anreise: Siehe oben, beim schlechten Wetter Rücksprache halten
 Teilnehmerzahl: Unbegrenzt, wer da ist, fährt mit
 Anmeldung und Leitung: Daniel Stumpf, daniel.stumpf@alpenverein-bayreuth.de

Ordentliche Mitgliederversammlung

am 10.07.2023, 20:00. Ort wird noch rechtzeitig bekannt gegeben.

DAV Herbstlauf - 16.09.2023

Nachdem unser traditioneller Herbstlauf 2022 eine Zwangspause einlegen musste, soll nun 2023 die 29. Auflage dieses Klassikers ausgetragen werden. Dabei wird es einige Neuerungen geben, da uns die Nutzung des Start-/Zielgeländes von der Eigentümerin untersagt wurde. Die vorläufigen Planungen gehen dahin, hinter dem Festspielhaus von der Bürgerreuth zu starten. Das hat natürlich einen neuen Rundkurs zur Folge. Zwar sind wir bemüht, die alte Strecke wenigstens teilweise zu „recyceln“. Es kann aber nicht ausgeschlossen werden, dass es ein paar mehr Höhenmeter werden und auch das Terrain etwas anspruchsvoller wird. Apropos Anspruch: Teil der Überlegungen ist auch, die Veranstaltung als Stadtmeisterschaften im Traillauf zu deklarieren. Ihr seht schon: es wird noch interessanter, als bisher.

Ganz WICHTIG: Wir suchen Helfer*innen! Für nur vormittags, nur nachmittags oder gerne auch den den ganzen Tag. Je mehr Hände kommen und anpacken, umso sicherer ist die Durchführung und desto schneller sind wir fertig. Freiwillige können ihre Verfügbarkeiten gerne an Andreas Franke (andreas.franke@alpenverein-bayreuth.de) durchgeben

Dienstagsklettern der Bergsteigergruppe

Wandname	Schwierigkeit	Datum
Weißenstein	4 bis 10	04.04.2023
Hohe Reute	4 bis 8	11.04.2023
Breitenstein Südwand	4 bis 7	18.04.2023
Lindenstein	3 bis 8	25.04.2023
Münchser Wand	4 bis 7	02.05.2023
Leupoldsteiner Wand	4 bis 8	09.05.2023
Zehnerstein	4 bis 9	16.05.2023
Graischer Bleisteinwände	4 bis 8	23.05.2023
Hartensteiner Wand	4 bis 8	30.05.2023
Steingarten/ Langer Berg	4 bis 7	06.06.2023
Kanzelwand	5 bis 7	13.06.2023
Jubiläumswand	4 bis 8	20.06.2023
Reibertsberger Wand	4 bis 7	27.06.2023
Grünreuther Wand	4 bis 8	04.07.2023
Eibenwände	4 bis 8	11.07.2023
Graischenstein	4 bis 8	18.07.2023
Dreistaffelfels	4 bis 8	25.07.2023
Hexenküche	4 bis 8	01.08.2023
Stierberger Genswand	4 bis 7	08.08.2023
Iltlinger Wand	3 bis 7	15.08.2023
Kleiner Wasserstein	4 bis 7	22.08.2023
Betzensteiner Sportkletterwand	4 bis 7	29.08.2023
Stadelhofener Wände	4 bis 8	05.09.2023
Plecher Wand	4 bis 8	12.09.2023
Weißenstein	4 bis 10	19.09.2023

Vorankündigungen im Herbst

01. - 03.10.2023: Wandern und Klettern im Elbsandsteingebirge (Pubea Jaksarn, Winnie Seifert)

11.- 15.10.2023: 5 Tage Sportklettern am Gardasee (Bernd Elzinger)

Edelweißfest - 14.10.2022

Die Sektion Bayreuth des Deutschen Alpenvereins feierte am 14.10.2022 ihr Edelweißfest im Schwenksaal Bayreuth. Traditionell wurden dabei auch Mitglieder für ihre langjährige Vereinszugehörigkeit für 25, 40, 50 und 70 Jahre geehrt. Besonders gefreut hat uns, dass unsere Jubilare sogar von weit her angereist sind, um die Ehrungen und den Dank von unserer 1. Vorsitzenden Katharina Schomann entgegen zu nehmen. Besonders erwähnen möchten wir Hermann Wolf, welcher seit 70 Jahren Mitglied in unserer Sektion ist. Er ist Bergführer, Erstbegeher, Expeditionsleiter, Abenteurer und Fotograf. Hermann Wolf hat mehr als 180 Gipfel über 5000 Meter bestiegen. Für den Alpenverein organisierte er den Bau unserer Wagenthalthütte und der Rabenecker Hütte mit. Er war 25 Jahre Hüttenwart auf der Wagenthalthütte im Fichtelgebirge. Vor 26 Jahren zog Hermann Wolf nach Österreich und hält unserem Verein

immer noch die Treue. Auch unseren Sebastian Rolf wollen wir in diesem Zuge besonders erwähnen. Er ist seit 50 Jahren von Anfang an sehr engagiert für den DAV und unsere Sektion. Er fungiert als Fachübungsleiter und hat sein Wissen an die zweite Generation weitergegeben an seinen Sohn, welcher mittlerweile auch schon 25 Jahre bei uns in der Sektion tätig ist und eine Ausbildung zum Fachübungsleiter für Skitouren gemacht hat und sich ständig weiterbildet. Nach den Ehrungen ist der gesellige Abend mit Tanz und interessanten Gesprächen weitergegangen. Der schöne Abend endete dann gegen Mitternacht.

Steffi Ribold



Hermann Wolf - 28.10.2022



Er ist eine Legende als Alpinist. Er ist Bergführer, Erstbegeher, Expeditionsleiter, Abenteurer und Fotograf. Er drehte Filme für die Bergsteigersendung „Bergauf, Bergab“. Hermann Wolf hat mehr als 180 Gipfel über 5000 Meter bestiegen.

Vor 26 Jahren zog Hermann Wolf nach Österreich und hält unserer Sektion immer noch die Treue.

Zu unserem Edelweißfest am 14.10.22 hat sich Hermann Wolf mit einem Zitat von Hermann Magerer verewigt: Die Freunde werden älter, aber die Freundschaften bleiben jung.“

Hermann Wolf ist seit 70 Jahren Mitglied im DAV unserer Sektion Bayreuth. Als Lehrling ist er im Sektionsheft 1953 erwähnt worden, ab 1957 dann als Inventarverwalter und Skilehrwart, bis zu dem Zeitpunkt wo er die Wagenthalthütte im Fichtelgebirge für 25 Jahre als Hüttenwart übernommen hat. Für den Alpenverein organisierte er den Bau unserer Wagenthalthütte und der Rabenecker Hütte mit.

Steffi Ribold

1965 hat er zusammen mit seinem Partner Langmaier die Klettertour „Halbmondweg“ im technischen Kletterstil erstbegangen. Die Klettertour war damals die schwerste Klettertour in der Fränkischen Schweiz und gilt heute noch in der Kletterszene als ein großer Klassiker. 1967/68 wurde Hermann Wolf der erste ausgebildete Berg- und Skiführer aus Oberfranken. 1968 ist er als stellvertretender Expeditionsleiter bei der Oberfränkischen Andenexpedition dabei. Bei seiner zweiten Expedition nach Südamerika (Bayreuther Andenexpedition zu 100 Jahre Bestehen des Bayreuther Alpenvereins) ist Hermann Expeditionsleiter.

Außerordentliche Mitgliederversammlung - 09.11.2022

Am Mittwoch, den 09. November fand im Kletterzentrum Bayreuth eine außerordentliche Mitgliederversammlung unserer DAV Sektion Bayreuth statt. Um 20 Uhr wurden die Mitglieder von der 1. Vorsitzenden Katharina Schomann begrüßt und die außerordentliche Versammlung eröffnet.

Tagesordnungspunkt war die Abstimmung über die Erweiterung unseres DAV Kletterzentrums. Eine Erweiterung ist unter anderem notwendig, weil die Kapazitätsgrenze im Winter ist durchgehend erreicht ist. Ebenfalls spricht dafür, dass seit über 15 Jahren ein Seminarraum für Ausbildung, Sitzungen und die Jugend gewünscht wird. Mit der Erweiterung kann man eine weitere Jugendgruppe schaffen. Da liegen die Wartezeiten derzeit bei über drei Jahre. Das Kadertraining und der Erhalt des Status als Talentsichtungszentrum spielen

ebenfalls eine große Rolle. Letztendlich würde mit der Erweiterung die Attraktivität des Kletterzentrums steigen.

Vom Geschäftsführer Ulrich Albinus folgte eine Konzeptvorstellung für den Bau, die Vorstellung über die Ergebnisse der Finanzierung, die Erweiterung des Pachtvertrags- und Zins mit dem TC Grün-Weiß.

Die Vorsitzende Katharina Schomann gab zusammen mit dem Geschäftsführer Ulrich Albinus Antwort auf alle eingehenden Fragen.

Anschließend gab es eine Abstimmung über die Realisierung des Projekts der Erweiterung des DAV Kletterzentrums Bayreuth in der Schwabenstraße 27 in Bayreuth mit 101 Teilnehmern, davon 96 Ja-Stimmen und 4 Enthaltungen.

Steffi Ribold



DAV Winterbasar - 12.11.2022

Nach der Absage 2020 und 2021 unter Corona Auflagen fand unser DAV Winterbasar am 12.11.2022 endlich wieder unter normalen Bedingungen statt. Der Andrang zum Verkauf mit gebrauchten Winterartikeln war gewaltig. Vor allem Kinder und Jugendskier mit dem entsprechenden Zubehör wie Skischuhe und Winterbekleidung waren gefragt. Selbst ein Go-Kart war zum Verkauf angeboten, was aber wegen fehlender Winterbereifung keinen Käufer fand.

Schon kurz nach dem Verkaufsstart um 13:00 Uhr bildeten sich an den beiden Kassen lange Schlangen. Zu erwähnen bleibt noch, dass es für die freiwilligen Helfer vom DAV Bayreuth ein ganz tolles Catering gab. Schon das ist ein Grund 2023 wieder zu helfen.

Harald Kosziol



Bericht von der DAV-Spendenaktion 2022

Ein herzliches Dankeschön für Eure Spenden zu Gunsten der Bayreuther Hütte

Kurz vor Weihnachten baten wir in der letztjährigen Spendenaktion für Spenden zu Gunsten der Bayreuther Hütte. Damit die Bayreuther Hütte auch die Zukunft meistern kann und weiter interessant für Gäste ist, planen wir mehrere Investitionen in den kommenden Jahren. Dies erfordert finanzielle Kraftanstrengungen für unsere Sektion.

Die Sanitäranlagen im Untergeschoss wollen wir sanieren. Für Hüttenwirt und

Hüttenpersonal ist beabsichtigt das Raumangebot zu verbessern, da aktuell deren Räume zu hellhörig sind. Um die Hütte nachhaltiger zu betreiben überlegen wir auch eine neue Photovoltaikanlage zu installieren. Dazu müssen wir erst unsere Rücklagen mit den Spenden erhöhen. Bis Ende Januar sind von 103 Spendern 7.067 EUR eingegangen. Über weitere Spenden zu Gunsten der Bayreuther Hütte wären wir sehr dankbar. IBAN DE46 7735 0110 0038 0492 43

Joachim Fend



Nachruf



Bewegt nehmen wir Abschied von unserem Mitglied

Reinhold Schneider

aus Warmensteinach, der im Januar 2023 verstorben ist. Sein Tod kam für uns alle, die ihn kannten, sehr überraschend.

Der Verstorbene war seit 1995 Mitglied im DAV Sektion Bayreuth. Reinhold war einer, der sehr gerne mit ein paar Leuten unserer Sektion Wanderungen in das nahe liegende Fichtelgebirge organisiert hat. Aber auch in anderer Gegenden unserer Heimat, wie z.B. Steinwald, Frankenwald und natürlich auch in die Fränkische Schweiz war Reinhold unterwegs. Er ist immer wieder sehr gerne auf die Suche nach neuen Touren für unsere Sektion gegangen. Reinhold war ein geselliger Mensch, der die gute Küche und das Bier schätzte und er hatte immer einen guten Tipp für die fränkische Küche parat.

Seine Wanderfreunde und Kameraden werden ihn vermissen und ihm stets ein ehrendes Andenken bewahren.

DAV Sektion Bayreuth
im Namen aller Mitglieder und Freunde

Mitgliederservice

Wie ändere ich meine Mitgliederdaten? www.mein.alpenverein.de

Selbstverwaltung deiner Daten unter Daten ändern:

- Adresse
- Bankverbindung (Frist für das neue Abbuchungsjahr: 15.12.)
- Telefonnummer / Handynummer
- E-Mailadresse
- Versandoptionen Panorama- & Sektionsheft: Digital oder Papier

Wie melde ich mich für Touren, Wanderungen und Kurse an?

- Online DAV-Anmeldeportal „Verbindlich anmelden“
- Anmeldeformular per E-Mail
- per E-Mail oder Telefon direkt beim WL, FÜL, Kursleitung, s. im Programm hinterlegte Kontaktdaten der jeweiligen Ansprechpartner.
- Kurse im Kletterzentrum Bayreuth müssen direkt dort gebucht und gezahlt werden.

Wann kommt das neue Programm heraus?

Online auf der Homepage:
immer am 20.03. bzw. 20.09.

Gibt es Spezial-Versicherungen für DAV-Mitglieder?

Ja, und zwar auf www.alpenverein.de – Service – Versicherungen: Alpiner Sicherheits-Service, Reiserücktritt, Reisegepäck auf Hütten u.v.m.

- Versicherungsbedingungen
- Formulare für Antrag und Schadenanzeige

Gibt es Mahngebühren bei Zahlungsverzug?

1. Mahnung 2,50 €
2. Mahnung 4,00 €
3. Mahnung 8,00 €

Bis wann und wie kann ich kündigen?

- Frist: jeweils bis 30.09.
- schriftlich per E-Mail/Fax/Brief an die Geschäftsstelle (Kontaktdaten s.u.)
- Jede Kündigung wird schriftlich bestätigt

Gibt es Beitragsermäßigung?

Ja, und zwar für:

- alle Mitglieder über 70 Jahre auf Antrag des jeweiligen Mitglieds
- Mitglieder der Bergwacht gegen Vorzeigen eines aktuellen Nachweises zu Beginn des Beitragsjahres (Kopie oder Foto an info@alpenverein-bayreuth.de)

Wie sind meine Kinder während unserer Sektionsveranstaltungen versichert?

- nur innerhalb einer Familienmitgliedschaft
- ansonsten gilt die Versicherung nur für das DAV-Mitglied mit eigenem Ausweis

Was muss ich bei der Tourenplanung immer beachten? Das Wetter!

www.alpenverein.de – Service – Bergwetter mit täglicher Aktualisierung

Ich benötige Auskunft, wie erreiche ich euch?

Über die Geschäftsstelle unter:

- Festnetz: +49 (0) 921 4988
- Fax: +49 (0) 921 800 24 432
- E-Mail: info@alpenverein-bayreuth.de

persönlich zu folgenden **Öffnungszeiten:**
Dienstag, Mittwoch und Donnerstag von 17:00 bis 19:00 Uhr in der Leuschnerstr. 18, 95447 Bayreuth

Ausleihgebühren für Ausrüstung

- Die Ausleihgebühr versteht sich für ein Wochenende:
Ausleihtag: Dienstag, Mittwoch und Donnerstag
Rückgabe: Dienstag, Mittwoch und Donnerstag der folgenden Woche
- Für jede weitere Folgeweche ist jeweils die komplette Ausleihgebühr fällig
- Der Erlös fließt uneingeschränkt der Sektion zu und dient zum Erwerb neuer Ausrüstung

Ausrüstung DAV	Bayreuth [€]	Fremd-Sektion [€]
LVS - Gerät	10	13
Lawinenschaufel	3	4
Lawinensonde	3	4
Lawinensonde (elektronisch, Fa. PIEPS)	10 (nur mit FÜL*)	- kein Verleih -
Schneeschuhe	5	7
Airbag-Rucksack	42	84
Eispickel	5	7
Eisgerät	5	7
Eisschraube klein	3	4
Eisschraube groß	5	7
Steigeisen neu	5	7
Steigeisen alt	3	4
Steighilfe	3	4
Helm	5	7
Klettersitzgurt	5	7
Klettersteigset	10	15
GPS – Gerät	5	7
Helmkamera	5	7
Biwaksack	3	4
Wanderstöcke	3	4
Gebietsführer, Wanderkarten, Bücher	Frei	jeweils 1 €

- * nur Verleih, wenn ein FÜL bei der Tour dabei ist und in die korrekte Handhabung einweist
- Die Ausleihgebühren sind bei Rückgabe in bar zu bezahlen.
 - Touren- und Ausbildungsleiter erhalten für ihre ausgeschriebenen Veranstaltungen die Ausrüstung für ihren persönlichen Gebrauch kostenfrei.
 - Fachübungs- und Tourenleiter erhalten für Fortbildungen die Ausrüstungsgegenstände kostenfrei.
 - Mitglieder der Familiengruppe und der Jugendgruppen sind bei Gruppenveranstaltungen generell frei von allen Ausleihgebühren (Klettersteigsets sind jedoch zu zahlen).
 - Werden Geräte, Bücher oder Karten nicht oder stark beschädigt zurückgegeben, erfolgt die Neubeschaffung des Gegenstands und deren Zahlung bzw. eines vergleichbaren Artikels von der ausleihenden Person.

Ausrüstungsordnung

Verbindliche Regeln für das Ausleihen von Ausrüstungsgegenständen der Sektion Bayreuth

In der Geschäftsstelle der Sektion Bayreuth können Ausrüstungsgegenstände von Mitgliedern

der Sektion Bayreuth ausgeliehen werden.

Für das Entleihen sind folgende Vorgaben zu beachten:

1. Für die ausgeliehenen Geräte werden Gebühren entsprechend der aktuellen Gebührenliste erhoben (die Liste liegt zur Ansicht in der Geschäftsstelle aus).
2. Alle entliehenen Artikel sind pfleglich zu behandeln.
3. Bei Verlust der entliehenen Artikel muss der Artikel bzw. dessen Wiederbeschaffungswert ersetzt werden.
4. Die Rückgabe der Geräte ist nur zu den Öffnungszeiten der Geschäftsstelle möglich.
5. Für sicherheitsrelevante Gegenstände ist Folgendes zu beachten:
 - Die Nutzung der ausgeliehenen Geräte erfolgt eigenverantwortlich
 - Der Nutzer muss vom sachgerechten Gebrauch des Gerätes Kenntnis haben.
 - Vor jedem Gebrauch ist eine Sicherheitsüberprüfung selbständig durchzuführen.
 - Bei Minderjährigen ist die Sicherheitsüberprüfung von einer erwachsenen Begleitperson durchzuführen.
 - Die Haftung für Schäden, welche bei der Benutzung der ausgeliehenen Geräte entsteht, ist auf die vom DAV abgeschlossene Versicherungsleistung begrenzt.
 - Bei festgestellten Mängeln dürfen sicherheitsrelevante Geräte nicht verwendet werden.
 - Mängel und Beschädigungen sind bei Rückgabe sofort zu melden.

Bibliotheksortnung

In der Geschäftsstelle der Sektion Bayreuth können Bücher und Landkarten von Mitgliedern der Sektion Bayreuth ausgeliehen werden. Für das Entleihen sind folgende Vorgaben zu beachten:

1. Medien aus der Bibliothek werden max. 4 Wochen verliehen. Verlängerungen müssen vor Ablauf der 4 Wochen rechtzeitig der Geschäftsstelle per E-Mail oder telefonisch mitgeteilt werden. Wird die Leihfrist überschritten, fällt pro Medium und Woche eine Gebühr von 1 € an.
2. Alle entliehenen Artikel sind pfleglich zu behandeln.
3. Bei einem Verlust der entliehenen Artikel muss der Artikel bzw. Wiederbeschaffungswert ersetzt werden.
4. Für die ausgeliehene Medien (Bücher, Datenträger, Landkarten) werden keine Leihgebühren erhoben.
5. Ausleihe und Rückgabe der Medien sind nur zu den Öffnungszeiten der Geschäftsstelle möglich.
6. Damit möglichst viele Mitglieder Führer, Karten usw. nutzen können, bitten wir Sie, in den Monaten Mai bis September nur eine begrenzte Anzahl von Medien auszuleihen.
7. Bei Meinungsverschiedenheiten entscheidet der Vorstand.

Lohnende Vorteile



Sonderrabatte
für DAV-Mitglieder

Einfach euren DAV-Ausweis vorzeigen und sparen:

- -10% **Lohengrin-Therme**
- **2ndsky Shop**
- **Schuhmacher Walther**
- **Boutique Lemon Tree**
- Kulmbach: **INTERSPORT Sporthaus Leithner**
- 5 - 10% bei **Globetrotter** mit GlobetrotterCard



Günstiger Verleih:
Ausrüstung

- Steigeisen
- Klettersteigset
- Lawinenairbag u.v.m.



Kostenloser Verleih:
Tourenplanung

- Kartenmaterial
- Wanderführer
- Bücher über Alpinismus

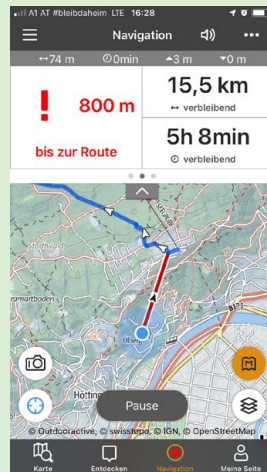


Vergünstigungen im DAV-Shop:
www.dav-shop.de

- DAV-Wanderkarten
- DAV-Hüttenschlafsack u.v.m.

Alpenvereinaktiv.com
für DAV-Mitglieder:

- Tourenvorschläge
- Navigation
- aktuellste Hinweise zu Sperrungen u.v.m.



Soziale Medien: Wo wir zu
finden sind



Das Panorama- und Sektionsheft kann auch als **klimafreundliche Onlineausgabe** bezogen werden. Steigen Sie um und übermitteln Sie Ihren Änderungswunsch an info@alpenverein-bayreuth.de.



Kategorie	Beschreibung	Mitgliedsbeitrag pro Jahr bei Eintritt zwischen 01.01. und 31.08. des Jahres	1. Mitgliedsbeitrag bei Eintritt zwischen 01.09. und 31.12. des Jahres
		in EUR	in EUR
A-Mitglieder	Mitglieder ab dem vollendeten 25. Lebensjahr ¹ , die keiner anderen Kategorie angehören. Sie bezahlen den vollen Beitrag der Sektion.	67,00	40,00
B-Mitglieder ermäßigter Beitrag auf Antrag	Der Ehepartner gehört der selben DAV-Sektion an wie das dazugehörige Mitglied mit Vollbeitrag ²	38,00	23,00
	Der Partner ³ gehört der selben DAV-Sektion an wie das dazugehörige Mitglied mit Vollbeitrag ²		
	Aktive Mitglieder der Bergwacht		
	Mitglieder, die das 70. Lebensjahr vollendet haben ¹		
	schwerbehinderte Mitglieder ⁵ ab dem vollendeten 18. Lebensjahr ¹		
C-Mitglieder (Gast-Mitglied)	Mitglieder, die als A- oder B- oder als Junior oder als Kind/Jugendlicher einer anderen Sektion des DAV oder ÖAV oder AVS angehören.	31,00	19,00
D-Mitglieder, Junioren	Junioren ab dem vollendeten 18. Lebensjahr bis zum 25. Lebensjahr ¹	38,00	23,00
K/J-Mitglieder	Kinder /Jugendliche bis zum vollendeten 18. Lebensjahr ¹ - Einzelmitgliedschaft	21,00	13,00
	Kind/Jugendlicher im Familienbeitrag	7,00	5,00
	schwerbehinderte Kinder / Jugendliche ^{5, 6}		
Familienbeitrag ⁴	die Familienmitglieder der selben Sektion angehören ⁴	111,00	67,00
	ab dem 2. Kind/Jugendlichen beitragsfrei		
Alleinerziehende ⁴	alle Mitglieder der selben Sektion angehören ⁵	74,00	45,00
	ab dem 2. Kind/Jugendlichen beitragsfrei		
Aufnahmegebühren	A-, B-, C-, D-, K/J- Mitglieder und Alleinerziehende	15,00	15,00
	Familien	30,00	30,00

Anmerkungen:

- 1 - Für die Einordnung in eine Beitragskategorie sind jeweils die Verhältnisse zu Beginn des Kalenderjahres (1. Januar) maßgebend. Die Umstufung in eine neue Kategorie erfolgt jeweils in dem seinem Geburtstag folgenden Jahr. Unterjähriger Kategoriewechsel ist nicht möglich.
- 2 - Liegt eine der Voraussetzungen für den Partnerbeitrag nicht mehr vor, entfällt der Partnerbeitrag. Es erfolgt ab dem folgenden Kalenderjahr eine Umkategorisierung zum Mitglied mit Vollbeitrag.
- 3 - Alle Mitglieder haben eine identische Anschrift.
- 4 - Der Mitgliedsbeitrag wird in einem Zahlungsvorgang beglichen.
- 5 - Der Grad der Behinderung beträgt mindestens 50%.
- 6 - Sonderregelungen möglich.

Der Austritt eines Mitgliedes ist bis jeweils zum 30. September schriftlich (E-Mail, Brief oder Fax) mit Unterschrift der Sektion mitzuteilen, damit er zum Folgejahr wirksam wird.

Sektionsführung

Geschäftsführender Vorstand

1. Vorsitzende	Katharina Schomann		katharina.schomann@alpenverein-bayreuth.de
2. Vorsitzender	Joachim Fend	0921- 53777	joachim.fend@alpenverein-bayreuth.de
Schatzmeisterin	Kerstin Klingbeil		kerstin.klingbeil@alpenverein-bayreuth.de
Schriftführerin	Lea Kraus		lea.kraus@alpenverein-bayreuth.de
Pressesprecherin	Steffi Ribold		steffi.ribold@alpenverein-bayreuth.de
Naturschutzreferent	Dirk Lüder	0921- 1512085	dirk.lueder@alpenverein-bayreuth.de
Jugendreferent	Mathias Schliwa	09208- 329	mathias.schliwa@alpenverein-bayreuth.de

Geschäftsführer/-in

Sektion	Ulrich Albinus	0921- 5071040	ulrich.albinus@alpenverein-bayreuth.de
Kletterzentrum	Lucia Ortolino	0921- 75868911	kletterzentrum@alpenverein-bayreuth.de

Hüttenwarte und Beiräte

Bayreuther Hütte	Klaus Friedel	089- 1404754	klaus.friedel@alpenverein-bayreuth.de
Rabenecker Hütte	Thomas Redel	0152- 29249099	thomas.redel@alpenverein-bayreuth.de
Wagenthalhütte	Werner Schubert	09277- 974388	wagenthalhuette@alpenverein-bayreuth.de
Ausbildungsreferent	Philip Reischl		philip.reischl@alpenverein-bayreuth.de
Bergsteigergruppe	Sebastian Rolf	09643- 4763	bergsteigerabteilung@alpenverein-bayreuth.de
Familiengruppe	Jeanette Held	0174 - 8370315	familiengruppe@alpenverein-bayreuth.de
Juniorengruppe	Mathias Schliwa	09208- 329	jdav@alpenverein-bayreuth.de
Wettkampf- und Leistungskader	Lena Herrmann		lena.herrmann@alpenverein-bayreuth.de
Mountainbikegruppe	Malte Haack	0160- 7338087	malte.haack@alpenverein-bayreuth.de
Ortsgruppe Pegnitz	Wolfgang Weber	09241- 91 90 90	wolfgang.weber@alpenverein-bayreuth.de
Wandern und mehr	Zdenka Rödиг	0921- 62340	zdenka.rodig@alpenverein-bayreuth.de

Personelle Änderungen werden nach den Wahlen in der Mitgliederversammlung im Internet bekannt gegeben. Die Mitglieder des Vorstandes stehen Ihnen gerne für Fragen zum Verein zur Verfügung. Wenn Sie Fragen zu einer bestimmten Abteilung oder Gruppe haben, wenden Sie sich bitte an den jeweiligen Abteilungs- bzw. Gruppenleiter.

Fachübungs- und Gruppenleiter

Name Vorname	Telefon / E-Mail	Abteilung
Amann Ludwig	0911- 5299847	FÜL Skilauf
Bäuerlein Reinhard	09241- 3249	Wandern
Beier Klaus	0179- 2427282	Trainer C Mountainbike
Elzinger Bernd	0176- 66849778	Trainer B Alpinklettern, Trainer C Skibergsteigen
Groß Werner	9241- 919447	Mountainbike, OG Pegnitz
Haack Malte	0160- 7338087	Leiter Mountainbike
Hammon Volker	0172- 8264468	Trainer B Hochtouren, Trainer C Bergsteigen
Herrmann Georg	09208- 9892	Fitness 60 +
Höhn Jeannette		Trainerin C Bergsteigen
Jaksarn Pubea	0179- 4971896	Wanderleiterin
Felde Georg Tom	0157- 38408236	Ansprechpartner Kletterwand GMG
Lüder Dirk	0921- 1512085	Naturschutzreferent
Reischl Philip		Trailrunning-Gruppe, Trainer C Bergsteigen, Ausbildungsreferent
Rieß Kathrin	0160- 98205892	Trainerin C Skilanglauf, Skating
Rieß Frank	0171- 8931130	Wandern
Rolf Christopher		Trainer C Skibergsteigen
Rolf Sebastian	09643- 4763	Trainer C Bergsteigen, Bergsteiger Gruppenleiter
Rosam Petra	09241- 724572	Wanderleiterin, OG Pegnitz
Schliwa Mathias	09208- 329	Jugendreferent
Schrempf Michael	0179- 9154096	Trainer C Mountainbike
Seidel Heiner	09241- 1598	Wandern
Seifert Winnie		Trainer C Bergsteigen
Strobl Helmut	0176- 20165196	Trainer C Mountainbike
Stumpf Daniel	0175- 2611268	Trainer C Mountainbike
Thater Simone		Trainerin C Bergsteigen
Thierfelder Janis		Trainer C Bergsteigen
Völkel Fred	0152- 28727529	Trainer C Bergsteigen
Weber Wolfgang	09241- 919090	Wandern, Ansprechpartner OG Pegnitz
Weiß Gottfried	0921- 980461	Wandern

Sie erreichen die Fachübungsleiter auch unter der E-Mail-Adresse:
 vorname.nachname@alpenverein-bayreuth.de

Bayreuther Hütte

Art: Kategorie I
 Bewirtschaftungszeitraum:
 ab Pfingsten bis Oktober. Je nach
 Wetterlage.
 Ort: Gebirgsgruppe: Rofangebirge (1600
 m)
 Hüttenwart: K.- G. Friedel, Tel. 089-
 1404754
 Übernachtung: 2-, 4-, 5- und
 6-Bettzimmer, sowie 2 Matratzenlager.
 Internet: www.bayreuther-huette.de
E-Mail: info@bayreuther-huette.de



Hütten- Telefon: 0043 (0)6643- 425103

Die Bayreuther Hütte ist nur zu Fuß
 oder mit dem MTB zu erreichen. Für
 Mountainbiker zu empfehlen: die für
 den Autoverkehr gesperrte Forststraße,
 welche in Münster, Ortsteil Grünsbach,
 beginnt und in ca. 10 km die 1.000
 Höhenmeter überwindet.

Wagenthalhütte mit Faßsauna

Art: Selbstversorgerhütte
Zeitraum:
 Nach Absprache ganzjährig möglich
Ort: Fichtelgebirge, bei
 Oberwarnesteinach im schönen
 Wagenthal
 Hüttenwart: Werner Schubert, Tel. 09277-
 974388, Handy 0151- 70191401
 Übernachtung: im Lager, keine Betten
 Internet: www.alpenverein-bayreuth.de



E-Mail: wagenthalhütte@alpenverein-bayreuth.de

Rabenecker Hütte

Art: Selbstversorgerhütte
Ort: Fränkische Schweiz bei Burg
 Rabeneck, oberhalb der Wiesent
 Übernachtung: im Lager, keine Betten
 Zeitraum: April - November
 Hüttenwart: Thomas Redel, Tel. 0152-
 29249099



E-Mail: hprh@alpenverein-bayreuth.de

Hüttenübernachtungen bitte nur mit verbindlicher Anmeldung!

DAV-Kletterzentrum Kletterwand des Graf- Bayreuth Münster- Gymnasiums

Öffnungszeiten sind je nach Saison auf
 der Homepage des Kletterzentrums zu
 finden.

Für Monats- und Jahreskartenbesitzer ist
 der Nebeneingang täglich von 7:30 bis
 22:30 geöffnet.

Außerhalb der offiziellen Öffnungszeiten
 steht kein Personal zur Verfügung.
 Aktuelle Informationen findet ihr immer
 auf unserer Internetseite, sowie unserer
 Facebook-Seite.

Anschrift:
 DAV Kletterzentrum Bayreuth,
 Schwabenstraße 27, 95448 Bayreuth
 Infos per Telefon: 0921- 75868911
www.kletterzentrum-bayreuth.de
info@kletterzentrum-bayreuth.de

Öffnungszeiten:
 Donnerstags: 19:30 – 21.30 Uhr, in der
 neuen Turnhalle (außer in den Schullferien)

Anschrift:
 Graf-Münster-Gymnasium,
 Schützenplatz 12, 95444 Bayreuth

Ansprechpartner: Georg Tom Felde
Telefon: 015738408236 oder unter
www.alpenverein-bayreuth.de

aus und mit
Schreiner Leidenschaft 

- ✓ Möbel für Wohnen, Essen, Kochen, Schlafen und Arbeiten
- ✓ individuelle Erweiterung Ihrer Einrichtung
- ✓ Vinyl- und Laminatböden, Fertigparkett
- ✓ Instandsetzung und Reparaturen
- ✓ Fenster und Türen
- ✓ Balkon- und Terrassenbedachungen
- ✓ Dachflächenfenster
- ✓ Kletterwände und Fallschutz

Mathias Schliwa
 Schreinermeister
 Griesweg 5, 95463 Bindlach
 09208/329
 0172/7559028
info@schliwa-online.de
www.schliwa-online.de

*Lassen Sie sich kompetent Beraten und von
 der preiswerten Leistungsvielfalt überzeugen*

...auch Ihre Wünsche können erfüllt werden!

Kartenoptionen	DAV-Mitglieder Sektion Bayreuth	DAV-Mitglieder anderer Sektionen	Nicht- Mitglieder
Tageskarte: Kinder 4-13 Jahren	3,00€	4,50 €	5,70 €
Tageskarte: Jugendliche 14-17 Jahre sowie Schüler, Studenten, Senioren	5,70 €	7,50 €	8,50 €
Tageskarte: Erwachsene	7,50 €	9,00 €	10,00 €
Tageskarte: Familien (mit beliebig vielen eigenen Kindern bis einschließlich 17 Jahre)	17,00 €	20,50 €	25,00 €
<hr/>			
10-er Karte: Kinder 4-13 Jahren	27,00 €	40,50 €	51,30 €
10-er Karte: Jugendliche 14-17 Jahre sowie Schüler, Studenten, Senioren	51,30 €	67,50 €	76,50 €
10-er Karte: Erwachsene	67,50 €	81,00 €	90,00 €
10-er Karte: Familien (mit beliebig vielen eigenen Kindern bis einschließlich 17 Jahre)	153,00 €	184,50 €	225,00 €
<hr/>			
Monatsabo (30 Tage): Kinder 4-13 Jahren	26,50 €	39,50 €	49,50 €
Monatsabo (30 Tage): Jugendliche 14-17 Jahre sowie Schüler, Studenten, Senioren	43,00 €	55,00 €	65,00 €
Monatsabo (30 Tage): Erwachsene	55,00 €	75,50 €	86,50 €
Monatsabo (30 Tage): Familien (mit beliebig vielen eigenen Kindern bis einschließlich 17 Jahre)	160,00 €	195,00 €	238,00 €
<hr/>			
Jahreskarte: Kinder 4-13 Jahren	145,00 €	-	-
Jahreskarte: Jugendliche 14-17 Jahre sowie Schüler, Studenten, Senioren	295,00 €	-	-
Jahreskarte: Erwachsene	415,00 €	-	-
Jahreskarte: Familien (mit beliebig vielen eigenen Kindern bis einschließlich 17 Jahre)	650,00 €	-	-

Nach Bedarf ist es möglich Kletterschuhe, Seile, Gurte, Sicherungsgerät und Chalkbags gegen eine geringe Gebühr zu leihen.
Die aktuellen Preise können Sie unter www.kletterzentrum-bayreuth.de einsehen.

Anmerkungen Kletteranlagen

- * Kinder dürfen bei uns ab 4 Jahren in den Boulderbereich
- * In Begleitung eines zahlenden erwachsenen Kletterers, dürfen sich Kinder bis einschließlich 5 Jahren gratis aufhalten
- * Kinder von 4 bis einschließlich 13 Jahren, die in Begleitung von nicht kletternden Eltern sind, zahlen normalen Eintritt und müssen eine erwachsene Aufsichtsperson dabei haben.
Minderjährige müssen eine von den Erziehungsberechtigten unterschriebene Einverständniserklärung mitbringen. Diese sind auf der Homepage des Kletterzentrums zu finden.
- * Begleitpersonen, die nicht bouldern/klettern, zahlen momentan 4,00 EUR Eintritt (Bis zum Ende der Einlassbeschränkung, danke für euer Verständnis.)

SAISONSTART 1. APRIL





ACTION auf unseren Zipline-Highlights

- Franken Fox Parcours in 18m Höhe mit 2 Seilbahnen nebeneinander
- Flying Fox Parcours mit 250m Seilbahn

Anmeldung nur über Online-Reservierungssystem möglich!

Infos zu Öffnungszeiten und Coronamaßnahmen unter Tel. 0174 24 34 167 und www.kletterwald-pottenstein.de

Termine und Ansprechpartner		
23.04.	Begehung Höhenglücksteig für Anfänger	Bernd Elzinger
13.05.	Begehung Höhenglücksteig für Anfänger	Bernd Elzinger
22. - 25.06.	Hochtouren ab der Breslauer Hütte	Philip Reischl
30.06. - 04.07.	Überschreitung des Wilden Freiger	Fred Völkel
07. - 09.07.	Klettersteige im Stubaital	Volker Hammon
14. - 16.07.	Genusswanderungen rund um die Neue Traunsteiner Hütte 1570m	Pubea Jaksarn
21. - 23.07.	Klettern im Ötztal	Volker Hammon
18. - 20.08.	Geführte Klettertour; Großer Widderstein, Großer Walsertweg	Janis Thierfelder
07. - 11.09.	Gipfeltouren in den Ötztaler Alpen	Winnie Seifert
30.09.	Begehung Höhenglücksteig für Anfänger	Bernd Elzinger

Über den 12- Apostelgrat zum Säulinghaus - 23.09.2022

Am 23.09. ging es mit unserer neuen Tourenleiterin Winnie auf eine Gemeinschaftstour zum Tannheimer Tal. Mit dabei waren Thomas, Stefan, Bärchen und ich. Winnie hatte uns einen Zeltplatz am Plansee reserviert, wovon wir es bis zum Säulinghaus und zum Zustieg 12-Apostelgrat nicht weit hatten. Dank Stefans Talent fürs Schichten, waren Campingausstattung, Bergausrüstung, Frühstück und Proviant (mit selbstgebackenem Zwetschkuchen von seiner Frau!) schnell in meinem Auto verstaut und los ging es in Richtung Plansee. Nach nur 4,5 h kamen wir pünktlich zum Abendessen an, wo Winnie bereits Pasta mit Feta-Tomaten-Zucchini-Sauce auf einem kleinen Minicampingkocher für uns gezaubert hatte. Der erste Abend verging mit entspannten Gesprächen und Tourenplanung. Nach einem ausgiebigen Frühstück

ging es früh los zum Wanderparkplatz Säulinghaus. Der Plan war, dass Winnie mit den beiden anderen über den 12 Apostelgrat bis zum Säuling kraxelte, während Bärchen und ich den hundefreundlichen Weg bis zum Säulinghaus nahmen. Das Wetter blieb trocken, sodass Bärchen und ich bis zum Säulinghaus und unterhalb des 12-Apostelgrats einen wunderschönen Rundweg wanderten. Die anderen kamen gut über den Grat und begegneten sogar einem Steinbock. Dann schlug allerdings das Wetter um, sodass sie beschlossen, den Säuling auszulassen, wenn man sowieso keinen atemberaubenden Rundumblick genießen konnte. Sie machten sie rasch an den Abstieg und kamen alle heile am Nachmittag beim Auto an, wo es mittlerweile in Strömen regnete.

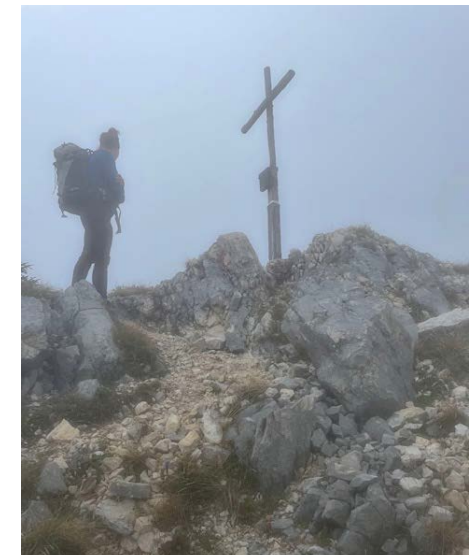


Ich fand eine nahegelegene Gaststätte für uns, wo wir uns aufwärmen und zum Abendbrot von der Tour stärken konnten. Die Gaststätte gewährte laut Schild an der Tür nur explizit trockenen Hunden Eintritt, aber da Bärchen und ich vorher trocken unten angekommen sind, war das kein Problem. Bevor es zum gemütlichen Teil des Abends überging, mussten Winnie und Stefan sich noch kurz im eiskalten Plansee erfrischen. Thomas und ich sahen heiter zu, wie die beiden kopfüber untertauchten, während Bärchen mich nur mit einem Blick ansah, der mir eindeutig sagte „Wie könnt ihr Menschen nur so irre sein?“ Natürlich tauchte er nicht einmal eine Pfote ins eiskalte Wasser. Ein anderer Campingbesucher sah uns ebenfalls zu und sprach ihnen seinen größten Respekt aus. Abends machten wir es uns trotz Regenwetter unter einer Überdachung mit Rotwein und Naschkram gemütlich und planten noch eine gemütliche Abschlusstour für den nächsten Tag. Wir entschieden uns für einen Rundweg zur Hochblasse, die auf dem Rückweg lag. Die Nacht war ziemlich ungemütlich kalt und wegen dem andauernden Regen nass - wir waren alle froh, dass sie vorbei war. Auf dem Campingplatz gibt es einen Kiosk mit einer sehr freundlichen Dame, die uns im Inneren frühstückten ließ und uns guten Kaffee servierte. Danach ging es von einem versteckten

Parkplatz aus in Richtung Hochblasse. Die Wolken ließen zwischendurch ein wenig Ausblick auf die umliegenden Gipfel wie die Geierköpfe zu, bis wir uns an der Schutzhütte wieder trennten und Bärchen und ich abstiegen, um die anderen nach ihrem Rundweg bei der Ammergauer Alm abzuholen.

Wir hörten bis zum Nachmittag nichts voneinander, bis ich froh war, alle drei gesund, wenn auch schon wieder durchnässt wiederzusehen. Wegen Tiefschnee hatten sie es nicht ganz bis zur Hochblasse geschafft. Sicherheit ging bei dem Wetter vor, aber dennoch hat ihnen die Rundtour gefallen. Zum Abschluss unserer abenteuerlichen Tour und zu Winnies Einstand kehrten wir in der Almhütte ein, um uns für die Heimfahrt mit warmer Suppe und Süßem zu stärken.

Pubea Jaksarn



Skitouren Hochfügen - 23.09.2022



Frühstartertour Ammergauer Alpen - 23.10.2022

6. Frühstarter-Tour mit der Ortsgruppe Pegnitz in die Ammergauer Alpen
 Am Sonntag, den 23. Oktober 2022 sind wir gestartet, mit dem Ziel, die Friederspitz auf 2049 m und den Frieder auf 2053 m in den Ammergauer Alpen anzugehen. Abfahrt war 05.45 Uhr in Neudorf. Die leichte Bergtour aus der Reihe „vergesse Pfade“ war gegenüber dem Zugspitzmassiv, Start am Parkplatz Ochsenhütte und vermittelte ein herrliches Bergpanorama. Zu siebent machten wir uns auf den Weg.
 Die Tour war zwar einfach, aber mit über 1400 hm im Auf- und Abstieg und knapp 15 km schon anspruchsvoll. Unterwegs waren nicht sehr viele

Wanderer, zumal es bei dieser Tour auch keine Einkehrmöglichkeit gibt. Als Abstieg wählten wir einen mittelschweren Steig über das Friedergries, hier waren wir dann gänzlich allein und ab hier war es eine wirklich einsame wunderschöne Herbsttour bei strahlenden Sonnenschein.

Steffi Ribold

Ausbildung

Termine und Ansprechpartner		
06.04. - 12.04.	7 Tage Sportklettern in Kroatien am Meer	Bernd Elzinger
15.04.	MTB-Fahrtechnik Grundlagen	Helmut Strobl
16.04.	MTB-Fahrtechnik für Fortgeschrittene	Helmut Strobl
06.05.	Trails & Skills	Klaus Beier
14.05.	Klettersteigkurs am Höhenglücksteig	Fred Völkel
18. - 21.05	Kletterkurs: Von der Halle an den Fels	Volker Hammon
17.06.	Grundkurs Trail Running	Philip Reischl
07.07. - 10.07.	Grundkurs Hochtouren	Janis Thierfelder und Philip Reischl
08.07.	Klettern mit mobilen Sicherungsmittel	Bernd Elzinger
01.09. - 03.09	Kletterkurs Mehrseillängen	Fred Völkel

Kinder-Ski-Kurs am Fleckl Lift mit Lui Amann - 29.01.2023

„Angefangen hat das alles 1977 / 1978 mit Kinder- Ski- Kursen am Wochenende auf unserer DAV Wagenthahütte im Fichtelgebirge zusammen mit Bruder Georg und Gerhard Rebitzer. Nach einigen Jahren Pause fanden wieder Kurse zusammen mit der Familiengruppe und den eigenen Kindern statt. Ende der 90iger Jahre dann nicht mehr bei der Wagenthahütte, sondern am Fleckl Lift.

Auch bei den vielen Tiefschnee-Kursen in Hochfügen waren immer wieder Kinder dabei. Jetzt ein „Neustart“ im Fichtelgebirge, da die Kurse für Kinder riesig Spaß machen und schnell Leistungserfolge zeigen.“ Lui verspricht weiterzumachen! VIELEN DANK!

Steffi Ribold



DEIN UNVERPACKTLADEN

Regionale & nachhaltige Produkte in der gewünschten Menge kaufen

Dienstag-Freitag 09:30-19:00 Uhr
 Samstag 09:30-15:00 Uhr

Hamsterbacke Bayreuth
 Hohenzollernring 67
 95444 Bayreuth



www.hamsterbacke-bayreuth.de
 info@hamsterbacke-bayreuth.de
 0921 / 51660922

Termine und Ansprechpartner

29.04.23	Geocaching „Wald der Märchen“	Familiengruppe
21.05.23	Schnupperklettern für Kinder	Bernd Elzinger
27.05.23	Felsenlabyrinth Luisenburg	Familiengruppe
25.06.23	Besuch bei den fleißigen Bienen	Tamara und Marcel Schickel
15.07.23	Tag am Fichtelsee	Familiengruppe
23.09.23	Bouldern im Kletterzentrum Bayreuth	Jeannette Held

In der Weihnachtsbäckerei - 26.11.2022

Fünf Erwachsene und sechs Kinder trafen sich am Samstag, den 26. November in der Wagenthalmühle im Fichtelgebirge zum Plätzchenbacken.

Unter der Leitung von unserer Jeanette (Familiengruppe) wurden am Nachmittag aber nicht nur Plätzchen gebacken. Alle Teilnehmer waren auch draußen in der Nähe der Hütte zum Spielen und Erkunden.

Als es dämmerte wurde die Feuerschale angezündet und Stockwurst, Stockbrot und Marshmallows gegrillt. Dazu gab es leckere Salate und später am Abend dann noch Glühwein für die Erwachsenen. Aber das war noch nicht alles - eine Nachtwanderung in die Umgebung mit Fackeln rundete diesen tollen Tag ab.

Am Sonntag wurde aufgeräumt und saubergemacht. Es hat allen so gut gefallen, dass diese Veranstaltung auf jeden Fall wiederholt werden soll.

Steffi Ribold



BERGREISEN WELTWEIT

PLANEN SIE MIT UNS
IHRE NÄCHSTE BERG-AUSZEIT



DAV Summit Club GmbH
Bergsteigerschule des
Deutschen Alpenvereins
Anni-Albers-Straße 7
80807 München
Telefon +49 89 64240-0



Über 500 Wander- und Trekkingreisen weltweit zur Auswahl.

HIGHLIGHT-TOUREN 2023



8 Tage
ab 695,-

MAROKKO: HÜTTENTREKKING UND JEBEL TOUBKAL, 4167M

- 8 Tage, anspruchsvolle Bergwanderungen
- Hüttentrekking im Hohen Atlas
- Imlil: buntes Berber-Dorf in den Bergen
- Königsstadt Marrakesch: Märchen aus 1001 Nacht
- Gipfel: Jebel Toubkal (4167m), Timesguida (4089m)

Englisch sprechende*r Bergwanderführer*in • ab/bis Hotel in Marrakesch • 2 x Hotel*** im DZ • 2 x Hotel* im DZ • 3 x Hütte im Lager • Vollpension • Gepäcktransport durch Maultiere • Transfers und Führungen lt. Programm • Versicherungen • uvm.

8 Tage | 2 - 15 Teilnehmer
Termine: 30.04. | 07.05. | 14.05. | 21.05. | 28.05. | 11.06. | 16.07. | 13.08. | 10.09. | 17.09. | 01.10. | 08.10.2023

EZZ ab € 125,-

www.davsc.de/ MAJEB



9 Tage
ab 1995,-

GROSSBRITANNIEN: RAIL & HIKE BAHNWANDERN CORNWALL

- 9 Tage, moderate Tageswanderungen
- Inkl. Bahnreise mit dem ICE via Köln nach London
- Besichtigungstag in der Weltmetropole London
- Goldene Sandstrände und kleine Fischerdörfer
- Wandern auf dem berühmten Coastal Path

Deutsch sprechende*r Bergwanderführer*in ab/bis Köln • ab/bis beliebigem Bahnhof in Deutschland • Interrail Bahnticket 2.Klasse für alle Zugfahrten während der Reise • 4 x Hotel*** im DZ • 3 x Hotel** im DZ • 1 x Guesthouse (Bed and Breakfast) • Frühstück • Transfers lt. Programm • Versicherungen • uvm.

9 Tage | 8 - 15 Teilnehmer
Termine: 02.06. | 07.07. | 08.09.2023

EZZ ab € 325,-

www.davsc.de/ UKRAIL

Persönliche Beratung: +49 89 642 40-107

Wettkampf- und Leistungskader



Lena



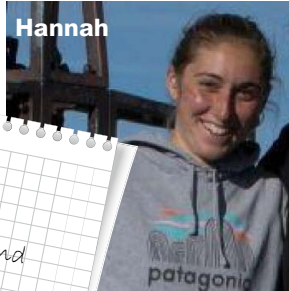
Franz



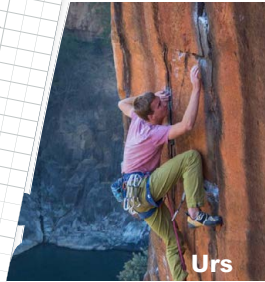
Lea W.



Mia



Hannah



Urs



Sofie



Floyd



Lea K.

über uns:
Wir sind Wettkampftrainer und ambitionierte Felskletterer. Wir möchten Dir helfen, Dich beim Klettern am Stein und Plastik zu verbessern.

Zu Dir:
Du gehst gerne und viel klettern, Dich reizen Training und Wettkämpfe?

Was erwartet Dich?

Angeleitete Trainingseinheiten, Felsfahrten, Wettkämpfe und gemeinsame Besuche in anderen Kletterhallen.

Melde Dich unter:

ulrich.albinus@alpenverein-bayreuth.de



Mia Scharl



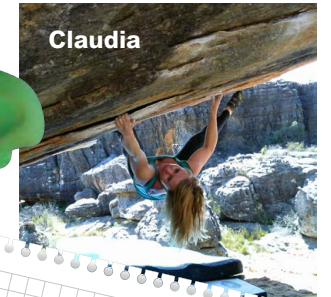
Marius



Julia



Nicklas



Claudia

Kaderleitung und Talentsichtungszentrum
Lena Herrmann

Fokusgruppe
Floyd Simen & Lena Herrmann

Gruppe 1:
Sofie Paulus, Hannah & Urs Leuthäuser

Gruppe 2:
Lukas & Lea

Gruppe 3:
Mia Baumann, Franz Kühnlein

Ausfahrten an Fels und in Kletterhallen:
Claudia Herrmann

Springer:
Julia Schwarz, Lea Kraus & Nicklas Bosch

Physiotherapie:
Mia Scharl



Termine und Ansprechpartner		
01.04.23	Tagestour „4 Täler“ für MTB-Genießer	Michael Ruiz Frutos
15.04.23	Halbtagestour für MTB-Genießer: Pottenstein – Püttlachtal – Hollenberg - Klumpertal	Michael Ruiz Frutos
15.04.23	MTB-Fahrtechnik Grundlagen (für MTB und E-MTB)	Helmut Strobl und Klaus Beier
16.04.23	MTB-Fahrtechnik für Fortgeschrittene	Helmut Strobl
19.04.23	After Work Ausrollen mit Daniel Stumpf	Daniel Stumpf
06.05.23	Trails & Skills	Klaus Beier
10.05.23	After Work Ausrollen mit Daniel Stumpf	Daniel Stumpf
24.05.23	After Work Ausrollen mit Daniel Stumpf	Daniel Stumpf
03.06.23	Halbtagestour für MTB-Genießer und Einsteiger: Pottenstein - Hohenmirsberg - Schneiderloch - Haßlach	Michael Ruiz Frutos
07.06.23	After Work Ausrollen mit Daniel Stumpf	Daniel Stumpf
21.06.23	After Work Ausrollen mit Daniel Stumpf	Daniel Stumpf
12.07.23	After Work Ausrollen mit Daniel Stumpf	Daniel Stumpf
15. - 16.07.23	2 Tages Tour im Karwendel	Klaus Beier
26.07.23	After Work Ausrollen mit Daniel Stumpf	Daniel Stumpf
29.07.23	Tagestour für Trailliebhaber / Endurotour: Adlerstein – Oswaldhöhle – Muschelquelle – Ruine Neideck	Michael Ruiz Frutos
12. - 13.08.23	Bikeparks Geißkopf und Spicak	Helmut Strobl
13.09.23	After Work Ausrollen mit Daniel Stumpf	Daniel Stumpf
27.09.23	After Work Ausrollen mit Daniel Stumpf	Daniel Stumpf
30.09.23	Tagestour für MTB-Genießer: Giechburg und Gügel	Michael Ruiz Frutos

Feierabendrunde MTB und EMTB mit Werner Große

donnerstags, außer Feiertage und Ferien, von Mai bis einschließlich Juli
18.30 Uhr, Parkplatz am Schloßberg in Pegnitz
werner@fahrschule-gross.info,
0170-9949029



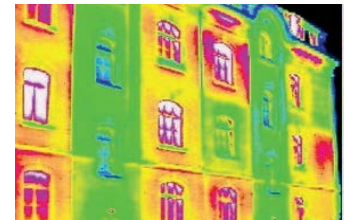
Wir bieten an:

■ Energieberatung und Energieausweise

Wir sind unabhängige Energieberater und für notwendige Bestätigungen und Baubegleitungen für Förderprogramme zugelassen. Umfassende Bewertung des Wärmeschutzes und der Heizungsanlagen zeigen Ihnen Energie- und Kosteneinsparmöglichkeiten bei der Sanierung Ihres Gebäudes.

■ Baubegleitende Gutachten, Thermografie, Blower-Door

Wie können Wärmeverluste und Bauschäden vermieden, wo muss die Abdichtung verbessert werden?



■ Energieeffizienzberatung für Gewerbe

Schwachstellenanalyse, Maßnahmenvorschläge, Wirtschaftlichkeitsbewertung. Optimierung der Energielieferverträge und vieles mehr, bis zu 80% Zuschuss.

■ Energiekonzepte für Neubauvorhaben

Beratung für Baufamilien und Architekten über bauliche und technische Möglichkeiten von Energiekosteneinsparungen sowie entsprechende Fördermittel.



■ Photovoltaikgutachter

Planung von Photovoltaikanlagen, Beratung zum Bau und Anlagenbetrieb von Dach- und Freiflächenanlagen. Ertrags-, Zeitwert-, Abnahme- und Schadensgutachten. „Smart Energy“-Konzepte, Eigenverbrauch und Batteriespeicher.

Energent AG
Dr. Michael Schmitt

Oberkonnersreuther-
Straße 6 c
D-95448 Bayreuth
Tel.: 0921 50 70 84 50
Fax: 0921 50 70 84 52

Büro Schweinfurt:
Thulbaweg 2
D-97422 Schweinfurt
Tel.: 09721 33 199

Termine und Ansprechpartner		
10.04.	Ostermontagswanderung 2023	Frank Rieß
15.04.	Tageswanderung Fränkische Schweiz	Jeannette Höhn
23.04.	Rund um Neubau	Gottfried Weiß
28.04. - 01.05.	Genusswanderungen in der Lausitz, Zittauer Gebirge	Pubea Jaksarn
30.04.	Felsen- und Höhlenwanderung um Neukirchen OG Pegnitz	Reinhard Bäuerlein
12.05.	After Work Wanderung oder der schöne Start ins Wochenende – Oberailsfeld	Jeannette Höhn
21.05.	Rund um Oberailsfeld	Gottfried Weiß
03.06.	Besichtigungstour Wartburg, Eisenach	Pubea Jaksarn
18.06.	Rund um Mitteldorf	Gottfried Weiß
09.07.	Wanderung bei Betzenstein der OG Pegnitz	Reinhard Bäuerlein
06.08.	Rund um den Stierberg	Gottfried Weiß
27.08.	Rund um Schweinsberg	Gottfried Weiß

Elbsandsteingebirge - 30.09.2022

Tag 1

Zehn Teilnehmer trafen sich mittags in der Sächsischen Schweiz im Elbsandsteingebirge. Zum Einstieg gab es eine Wanderung von 9,5 Kilometer zum Kleinen und Großen Zschirnstein. Auf dem Großen Zschirnstein machten wir eine Brotzeitpause mit herrlicher Aussicht. Der Große Zschirnstein ist der höchste Berg im deutschen Teil des Elbsandsteingebirges mit 560 m. Danach ging es zum Einkauf



für die nächsten Tage und im Anschluß in unsere gemeinsame Ferienwohnung in Dürrröhrsdorf-Dittersbach, interessanter Ortsname, ins Gästehaus Waldvilla Rose.

Tag 2

Im Elbsandsteingebirge. 10 Kilometer Wanderung rund um Hohnstein. Einstieg war der Ort Hohnstein mit der gleichnamigen Burg. Die auf einem Sandsteinfelsen über dem Polenztal thronende Felsenburg liegt 140 m über dem Polenztal.

Über die Gautschgrotte, Abschnitte des Malerweges, dem Kleinen Kuhstall, der Diebshöhle und Felssteige ging es zum Aussichtspunkt zurück nach Hohnstein.

An der Gautschgrotte kommt man sich geradezu winzig vor, wenn man innerhalb der über 40 Meter breiten Felsüberhang steht.

Etwas versteckt, aber kaum weniger spektakulär, sind einerseits der Kleine Kuhstall und die Diebshöhle. Den Kleinen Kuhstall direkt an den beeindruckenden Felswänden kann man gebückt durchlaufen.

Auf Felssteigen und an phantastischen Felsformationen ging es dann zum Aussichtspunkt mit herrlichen Blick über die sächsische Schweiz zurück. Leider fing es zu regnen an und so kürzen wir die Tour ab und wanderten zurück nach Hohnstein.

Zwei von unserer Wandergruppe konnte nicht genug bekommen und hängten noch 7 Kilometer dran, um die berühmte Bastei zu sehen. Abends trafen wir uns alle wieder zur Einkehr in unserer Ferienwohnung.

Tag 3

Die Rundwanderung ging vom Kohlberg in den Höllengrund. Durch den Höllengrund durch und von dort wurde dann hinauf zum Steinernden Tisch hoch gewandert.

Weiter ging es über abenteuerliche Felsen im Griesgrund hinab zur Karl-Stein-Hütte vom DAV Leipzig. Dort machten wir Brotzeit im Garten. Nach der Stärkung ging es hinab zur Elbe, dann über den Schwarzgrund mit Elbeaussicht wieder hochgestiegen zum Stumpf der 250 Jahre alten 5-Finger-Buche. Anschließend wanderten wir runter zum Teufelsgrund und zu den Teufelsschluchten. Es ging an der Heringshöhle vorbei bis zu den „Mittelstreifen-Kühen“ und dann zurück zum Auto, um die Heimreise anzutreten.

Zwei von unserer Wandergruppe nutzten das schöne Wetter, um zur Bastei zu wandern.

Alles in allem ein tolles Wanderwochenende und wieder einmal ein schönes Erlebnis. Kommentar der Teilnehmer: Elbsandsteingebirge war toll, Landschaftlich einmalig.

Steffi Ribold

Familienwanderung Kupferberg - 08.10.2022

Am Samstag, den 08. Oktober fand eine geführte Wanderung mit unserer Pubea zum Besucher-Bergwerk und zur Blauen Lagune von Kupferberg im Frankenwald statt. Elf Wanderlustige trafen sich zu dieser 18 Kilometer langen Tour. Das Wetter blieb trocken, trotz Wolken und Wind.

Vom Spiegelweiher Mannsflur führte der Weg über den Peterlesberg und den Galgenberg zum Besucher-Bergwerk Kupferberg. Dort trafen wir auf zwei Mitglieder unserer Familiengruppe.

Die Führung fand leider nicht statt, wahrscheinlich wurde unsere Reservierung vergessen, daher gings gleich bei Sonne weiter zum Steinbruch. Oberhalb der Blauen Lagune machten wir Brotzeit, dann gings durch Buchenwald zurück zum Spiegelweiher.

Am Ende sind wir durch einen Pilzgrundweg gewandert, wo alle fleißig Pilze sammelten. Fotos sind von Pubea.

Steffi Ribold



April 2023

	01.04.2023	Seite 65
	Tagestour „4 Täler“ für MTB-Genießer	
	06. - 12.04.2023	Seite 54
	7 Tage Sportklettern in Kroatien am Meer	
	10.04.2023	Seite 70
	Ostermontagswanderung 2023	
	15.04.2023	Seite 66
	Halbtagestour für MTB-Genießer: Pottenstein – Püttlachtal	
	15.04.2023	Seite 71
	Tageswanderung Fränkische Schweiz	
	15.04.2023	Seite 54
	MTB-Fahrtechnik Grundlagen	
	16.04.2023	Seite 55
	MTB-Fahrtechnik für Fortgeschrittene	
	16.04.2023	Seite 5
	Trailrun-Treff	
	23.04.2023	Seite 63
	Begehung Höhenglücksteig für Anfänger	
	23.04.2023	Seite 72
	Rund um Neubau	
	28.04 - 01.05.2023	Seite 72
	Genusswanderungen in der Lausitz, Zittauer Gebirge	
	29.04.2023	Seite 59
	Geocaching „Wald der Märchen“	
	30.04.2023	Seite 73
	Felsen- und Höhlenwanderung um Neukirchen OG Pegnitz	



 **Herbstlauf: 16.09.2023**
Seite 6

Mai 2023

	06.05.2023	Seite 55
	Trails & Skills	
	08. - 12.05.2023	Seite 5
	Gesundheitstage Pottenstein	
	12.05.2023	Seite 73
	After Work Wanderung – Oberailsfeld	
	13.05.2023	Seite 63
	Begehung Höhenglücksteig für Anfänger	
	14.05.2023	Seite 56
	Klettersteigkurs am Höhenglücksteig	
	18. - 21.05.2023	Seite 56
	Kletterkurs: Von der Halle an den Fels	
	21.05.2023	Seite 59
	Schnupperklettern für Kinder	
	21.05.2023	Seite 73
	Rund um Oberailsfeld	
	27.05.2023	Seite 60
	Felsenlabyrinth Luisenburg	


Juni 2023

	03.06.2023	Seite 74
	Besichtigungstour Wartburg, Eisenach	
	03.06.2023	Seite 66
	Halbtagestour für MTB-Genießer und Einsteiger:	
	17.06.2023	Seite 57
	Grundkurs Trail Running	
	18.06.2023	Seite 74
	Rund um Mitteldorf	






	22. - 25.06.2023	Seite 76
	Nachholtour: Hochtouren ab der Breslauer Hütte	
	25.06.2023	Seite 60
	Besuch bei den fleißigen Bienen	
	30.06. - 04.07.2023	Seite 76
	Überschreitung des Wilden Freiger vom Stubaia	

Juli 2023

	07. - 09.07.2023	Seite 64
	Klettersteige im Stubaital	
	07. - 10.07.2023	Seite 57
	Grundkurs Hochtouren	
	08.07.2023	Seite 58
	Klettern mit mobilen Sicherungsmittel	
	09.07.2023	Seite 75
	Wanderung bei Betzenstein der OG Pegnitz	
	09.07.2023	Seite 6
	Ordentliche Mitgliederversammlung	
	14. - 16.07.2023	Seite 77
	Genusswanderungen rund um die Neue Traunsteiner Hütte	
	15. - 16.07.2023	Seite 67
	2 Tages Tour im Karwendel	
	15.07.2023	Seite 61
	Tag am Fichtelsee	
	21. - 23.07.2023	Seite 62
	Klettern im Ötztal	

	29.07.2023	Seite 67
	Tagestour für Trailiebhaber / Endurotour: Adlerstein – Oswaldhöhle – Muschelquelle – Ruine Neideck	

August 2023

	06.08.2023	Seite 75
	Rund um den Stierberg	
	12. - 13.08.2023	Seite 68
	Bikeparks Geißkopf und Spicak	
	18. - 20.08.2023	Seite 62
	Geführte Klettertour; Großer Widderstein, Großer Walsertweg	
	27.08.2023	Seite 75
	Rund um Schweinsberg	
	31.08. - 03.09.2023	Seite 69
	Gemeinschafts- und Geführte Trailrunningtouren im Sellrain	

September 2023

	01. - 03.09.2023	Seite 58
	Kletterkurs Mehrseillängen	
	07. - 11.09.2023	Seite 77
	Gipfeltouren in den Ötztaler Alpen	
	23.09.2023	Seite 61
	Bouldern im Kletterzentrum Bayreuth	
	30.09.2023	Seite 65
	Begehung Höhenglücksteig für Anfänger	
	30.09.2023	Seite 69
	Tagestour für MTB-Genießer: Giechburg und Gügel	

* Regelmäßige MTB-Touren finden ihr auf Seite 32

Im Böhmischem Wald - 09.10.2022

Am 09. Oktober fand eine Wanderung im Böhmischem Wald unter der Leitung von unserem Reinhard der Ortsgruppe Pegnitz statt.

Die ausgeschriebene Tour war ca. 14 Kilometer lang und führte von Friedrichshäng über den Böhmerwaldturm und die Gedenkstätte nach Wenzensdorf. Elf Teilnehmer nutzten das Kaiserwetter, um diese schöne Wanderung zu machen, welche nicht nur landschaftlich,



sondern auch geschichtlich absolut interessant war. Wir sahen einzelne Teile der verschwundenen Dörfer - den Rest einer Kirche beispielsweise, den Böhmerwaldturm und vieles mehr.

Natürlich durfte eine Einkehr in einer tschechischen Gastwirtschaft in Pleß bei einem guten tschechischen Bier nicht fehlen.

Steffi Ribold



Zum Druidenhain - 23.10.2022

Unser Gottfried war am Sonntag, den 23.10.2022 mit einer Wandergruppe unterwegs. Die neun Kilometer lange Strecke ging von Burggailenreuth über Windischgailenreuth zum Druidenhain und von dort über Wohlmannsgesees nach Burggailenreuth zurück.

Die Einkehr in der Gaststätte Haid in Wohlmannsgesees war gelungen. Das Essen war super. Das Wirtshaus hatte nur für uns geöffnet, daher musste die



Teilnehmerzahl auf 30 Personen begrenzt werden.

Die Wandergruppe war mit drei Stunden Gehzeit gut unterwegs.

Es war wieder einmal eine tolle Heimatwanderung. Die Teilnehmer waren begeistert. Selbst der Wettergott hat es gut gemeint und alle mit einem sehr schönen Tag beschenkt.

Kleine Anmerkung zum Druidenhain: Der Druidenhain ist ein Labyrinth aus moosbewachsenen Dolomit-Felsen. Dem Volksglauben nach soll es sich um eine Kultstätte der der Druiden gehandelt haben, was wissenschaftlich allerdings nicht belegt ist.

Steffi Ribold

Wartburg, Eisenach - 30.10.2022

Vergangenen Samstag, am 30.10.22 war unsere Pubea mit zwei weiteren Teilnehmern in Eisenach unterwegs. Bezauberndes Herbstwetter, warme Temperaturen und die Drachenschlucht machten die Wanderung zu einem wunderschönen Erlebnis.



Der Rundweg führte vom Jagdschloss Hohe Sonne über die Drachenschlucht, Sängerpforte, Wartburgblick, Wartburg, Eliashöhle, Elfengrotte und den Knäpfleteich zum Ausgangspunkt zurück. Die Wanderung war 15 km lang, führte durch leichtes bis mittelschweres Gelände und 390 Höhenmeter wurden bezwungen.

Zum Abschluss gönnten sich alle eine Thüringer Bratwurst und Eis.

Steffi Ribold



**ALLEIN UNTERWEGS IST GUT.
GEMEINSAM NOCH BESSER.
AUCH BEI DER GESUNDHEIT.**

**MOHREN APOTHEKE.
MEINE APOTHEKE AM MARKT.
MEIN PARTNER IN PUNCTO GESUNDHEIT.**





Maximilianstraße 57
95444 Bayreuth
Tel.: 0921/ 653 49
Mo - Fr 08.00 - 19.00 Uhr
Sa 09.00 - 16.00 Uhr

**MOHREN
APOTHEKE BAYREUTH**



Frankenwaldsteig Kulmbach - Stadtsteinach 04.11.2022

Am 5. November war unsere Pubea auf dem Fernwanderweg Frankenwaldsteig Etappe Kulmbach – Stadtsteinach unterwegs.



Trotz schlechter Wettervorhersage gab es viele Anmeldungen aus Bayreuth, Forchheim und Kulmbach.

Es ging vom Schwedenstieg Parkplatz Kulmbach zur Plassenburg. Erstaunlicherweise waren gar keine Touristen da. Von dort hatte man einen tollen Weitblick über Kulmbach. Weiter ging es über Kauernburg, Oberpurbach, zum Flugplatz und über den Trimmdichpfad und die ehemalige Langlaufroute zurück. Eine Stärkung bei Kaffee und Kuchen erfolgte im Mönchshofsbräu.

Die Wanderer legten insgesamt 14,5 Kilometer, 450 Höhenmeter zurück und das ohne einen Tropfen Regen!

Die Route hat den Teilnehmern super gut gefallen, auch deshalb weil sie sie allen nicht bekannt war.

Steffi Ribold



Durch das Püttlachtal - 13.11.2022

Sonntag, 13. November war unser Gottfried Weiß wieder mit einer Wandergruppe unterwegs. 38 Wanderer nutzen dieses fantastische Herbstwetter, um von der Elbersberger Kapelle über das Püttlachtal, Pottenstein, die Hohe Warte, das Sängerbüschchen, die Hofmannskapelle, die Pottensteiner Himmelsleiter und zurück zum Ausgangspunkt zu wandern. Ein „Gipfelschnaps“ rundete diese tolle Wanderung ab.

Einkehr war im Gasthof „Goldene Krone“ in Pottenstein. Das Essen war sehr gut, die Bedienung war freundliche und schnell. Die Wandergruppe hatte das Glück, allein im Gasthaus zu sein. Ab dem nächsten Tag standen Betriebsferien des Gasthofes an. Die reine Gehzeit betrug drei Stunden bei 199 hm.

Steffi Ribold



Frankenwaldsteig Et.Wirsberg-Kupferberg - 03.12.2022



Rund um Lahm mit Gottfried Weiß - 11.12.2022

Mit 25 Teilnehmern machte sich unser Gottfriedletzten Sonntag, am 11. Dezember zu einer Rundwanderung auf - beginnend in Lahm über Melgendorf, Lochau, Busbach, Braunstein und zurück nach Lahm. Die Tour wurde witterungsbedingt geringfügig abgeändert.

Für die 10 Kilometer haben die Wanderer 3 ¼ Stunden benötigt bei 320 hm. Mittags-Einkehr war im Schwarzen Roß in Busbach. Vom Essen und der Bedienung waren alle sehr angetan - sehr empfehlenswert!

Auch die Wanderung selber ist bei den Teilnehmern gut angekommen und das winterlichen Feeling hat sein Übriges dazu getan.

Steffi Ribold



Apostelweg Frankenwald - 07.01.2023

Gleich am Anfang des Jahres, am 07. Januar war unsere Pubea mit acht Teilnehmern auf dem 12- Apostel Weg bei Geroldsgrün unterwegs. Insgesamt wurden 18,4 km gelaufen und 463 hm bezwungen.

Eigentlich war eine Schneewanderung geplant - nur leider spielte Frau Holle nicht mit. Da es allerdings windstill und trocken war, war es angenehm zum Wandern. Alle waren heiter unterwegs und freuten sich, sich gemeinsam zu bewegen.

Die Wandergruppe kam durch einige unbekannte Dörfler tief im Frankenwald

- sprichwörtlich böhmische Dörfer, aber schön mit Schiefer dekoriert.

Einer der Mitwanderer ist den Weg bereits gegangen, hat aber festgestellt, dass er nicht alle schönen Highlights mitgenommen hat: aussichtsreiche Punkte, am Wetterstein vorbei, zum Pavillon und im Zick-Zack über den neuangelegten Wachsteig zurück

Steffi Ribold



Von Leups nach Büchenbach - 22.01.2023



Vom Wanderparkplatz in Leups sollte uns am vergangen Sonntag unser Wanderführer Gottfried zur Heimatwanderung mit unserem Gottfried. Vom Wanderparkplatz in Leups sollte uns am vergangen Sonntag unser Wanderführer Gottfried zur ersten Heimatwanderung des Jahres über Büchenbach, Kaltenthal nach Bodendorf und wieder zurück nach Leups bringen. Knapp 240 hm galt es zu überwinden und 11 km zurückzulegen.

Schon auf den ersten Metern der Wanderung zeigte sich, dass die Tour

vermutlich nicht so anstrengend wird, wie geplant. Da nicht so viel Schnee gefallen war, wie vorhergesagt, konnte man den Weg unter dem Schnee erkennen und mussten nicht durch Tiefschnee stapfen. Nach einer gute Stunde Wanderzeit kehrten die Wanderer in Büchenbach beim Gasthof Herold ein. Dort gab es leckere Brotzeiten und das gute selbstgebraute Beck'n Bier.

Gestärkt machte sich die Gruppe zum Weiterwandern über Bodendorf zurück nach Leups auf. Es wurde viel geredet und gelacht, ein Gipfelschnaps genossen und die Natur selbstverständlich auch. Alle 36 Mitwanderer - vom Student bis zum 86 Jährigen - waren sich einig, dass es ein wirklich gelungener Auftakt für die Wandersaison 2023 war und man verabredet sich schon für die nächste Wanderung unter der Leitung von Gottfried.

Steffi Ribold



Wanderbericht Fischermen's Trail - Teil 3

In unserem ersten Zielort angekommen machten wir uns, nach einer ausgiebigen Pause im Hostel, auf die Suche nach etwas zu Essen. Dies gestaltete sich deutlich schwieriger als gedacht. In keinem der vielen Restaurants des lebendigen Urlaubsort fanden wir einen Tisch und so mussten wir uns für den ersten Abend mit ein paar Bieren, Oliven und Erdnüssen in einer schummrigen Nachtbar begnügen. Südportugal in der Hauptreisezeit.

Am nächsten Morgen standen wir früh auf und legten die ersten Kilometer noch vor Sonnenaufgang zurück. Orly, die bereits zu unserer Reiseleiterin geworden war, hatte herausgefunden, dass es im nächsten Etappenziel, einem kleinen Fischerort namens „Almograve“ kein einziges freies Bett mehr gab. Dementsprechend hatten wir uns am Vorabend, nach dem zweiten oder dritten Bier, dazu entschieden, zwei Etappen auf einmal bis nach „Zambujeira do Mar“ zu gehen. Es stand uns also eine Strecke von 37 Kilometern bevor und ich war gespannt, ob meine Beine und vor Allem meine Füße mit dieser Entfernung schon am zweiten Tag der Wanderung zurechtkommen würden. Wir verließen „Vila Nova de Milfontes“ über eine mehrspurige Autobrücke und schlugen uns nach einiger Zeit, der blau-grünen Markierung folgend, rechts in ein lichtetes Stück Laubwald. Nach einiger Zeit bergauf, begann der Weg langsam sandiger und die Landschaft immer



dünenartiger zu werden. Die Sonne hatte bereits deutlich an Kraft gewonnen und der Schweiß stand mir in dicken Tropfen auf der Stirn. In dem weichen Untergrund kamen wir nur langsam voran, da man bei jedem Schritt bis zum Schaft einsank und nur schwer festen Tritt finden konnte. Die Vorstellung bei diesen Bedingungen zwei Tagesetappen zu gehen, erschien mir in diesem Moment bestenfalls sarkastisch. Als ich schon kurz davor war, stehen zu bleiben, errichten wir endlich eine Hügelkuppe, der Weg wurde flacher und der Untergrund deutlich fester. Vor uns breitete sich schimmernd der unendlich scheinende atlantische Ozean aus. Die felsige Küstenlinie zog sich, bis das Auge ihr nicht mehr folgen konnte, zum Horizont hin und vor uns erstreckte sich ein weitläufiger Sandstrand, der wie von einem Maler in die Landschaft gesetzt zu sein schien. Eine steile Holztreppe führte hinunter zum Wasser und die nächsten Kilometer legten wir barfuß zurück, immer dicht am Wasser gehend, wo der Sand am festesten ist. Ohne es abgesprochen zu haben wurden die Abstände zwischen uns immer größer, sodass irgendwann jeder völlig für sich ging. Ich genoss die Ruhe und unglaubliche Kraft dieses rauen und völlig menschenleeren Strandes. Mein Atem schien im Einklang mit den heranrollenden Wellen zu verlaufen und für einen Moment war ich völlig sicher, zur richtigen Zeit am richtigen Ort zu sein. Am Ende dieses magischen Strandes, der uns alle auf

seine eigene Weise berührt hatte und an den ich noch heute oft zurückdenke, führte eine weitere Holztreppe wieder nach oben, zurück auf den Fischerpfad. Von da an fehlten nur noch wenige Kilometer bis nach „Almograve“, wo wir uns in einem Restaurant ein üppiges Mittagessen bestellten. Die Küche am Trilho dos Pescadores bleibt dem Namen des Weges treu und die Speisekarten führen vor Allem frischgefangenen Fisch in allen Variationen. Doch auch für Vegetarier wie mich gab es meistens gute Alternativen. War dem nicht so, fühlte sich George stets dazu berufen, wild gestikulierend auf den Kellner einzureden, bis ein Gericht ohne Fleisch oder Fisch gefunden war.

Es war schon später Nachmittag, als wir uns mit vollen Bäuchen wieder in Bewegung setzten, um die zweite Hälfte unserer Tagesetappe in Angriff zu nehmen. Nachdem wir den Ort hinter uns gelassen hatten, führte der Weg jetzt stetig an der Küste entlang und die Landschaft übertraf die Fotografien, die ich mir vor der Wanderung im Internet angesehen hatte, bei weitem. Hin und wieder durchquerten wir Obstplantagen oder einzelne, oftmals leerstehende Gehöfte. Trotz der Hitze liefen wir in einem guten Rhythmus und waren zuversichtlich es bis nach „Zambujeira do Mar“ zu schaffen. Wer auf dem Fishermen-Trail unterwegs ist muss wissen, dass es zwei Dinge gibt, die den Erfolg einer Tagesetappe gefährden können: Strände und Bars. Mindestens nach jedem fünften Kilometer führt einen der Weg an einem unwahrscheinlich schönen und meistens so gut wie menschenleeren Strand oder einer einladenden, mit aufgespannten Schirmen und ehrlichen Bierpreisen lockenden, Bar vorbei. Oftmals tritt auch beides in Kombination auf und es bedarf

eines hohen Maßes an Disziplin und Willen, sich nicht von jeder dieser Sirenen zu einer Pause verleiten zu lassen. An diesem Tag tappten wir in die erste der beiden Fallen und verbrachten den späten Nachmittag, trotz der vielen Kilometer, die uns noch fehlten, an einem wunderschönen Badestrand, kühlten uns im eiskalten Atlantik ab und aßen Pfirsiche. Dabei verschwendeten wir wenige Gedanken an die Strecke, die uns noch bevorstand und als wir uns wieder auf den Weg machten, wurde es bereits Dunkel. Da es immer unwahrscheinlicher wurde, die Etappe noch wie geplant zu beenden, versuchten wir im nächstgelegenen Ort irgendeine Art von Unterkunft zu finden. Leider blieben unsere Bemühungen ohne Erfolg und so war Alles, was uns übrig blieb, die verbleibenden zehn Kilometer bis nach „Zambujeira do Mar“ in der Dunkelheit zurückzulegen. Da der Fischerpfad nur bei Tageslicht sicher begangen werden kann, entfernten wir uns von der Küste und folgten der nahegelegenen Landstraße. Mit eingeschalteten Handyaschenlampen, um von den entgegenkommenden Autos gesehen zu werden, gingen wir am Rand der zweispurigen Teerstraße entlang. Aus meiner Bluetooth-Box tönte eine Mischung aus „Foreigner“ und spanischem Reggae, die gewöhnungsbedürftig war aber dabei half, trotz der Müdigkeit und den schweren Beinen den Rhythmus aufrecht zu erhalten. Keiner sprach und das einzige was ab und zu die Stille durchschnitt war ein vorbeirasendes Auto oder die raue Stimme von Rex, der alle fünfzehn Minuten die Uhrzeit durchsagte: „vinte e quinze“, viertel nach acht. Laut google maps sollten wir um neun am Ziel sein, wobei mir die Zeit bis dahin noch wie eine Ewigkeit erschien. Immer nur von einem Schritt zum nächsten denkend und die brennenden Fußsohlen ausblendend, legten wir Meter für Meter zurück, bis

die Straße begann leicht abzufallen und wir in der Ferne die Lichter des Ortes sehen konnten. Endlich angekommen galt es immer noch ein Zimmer für die Nacht zu finden, was angesichts der fortgeschrittenen Stunde alles andere als einfach war. Nachdem wir bei jeder der drei Pensionen des Ortes eine Absage erhalten hatten, blieb uns als einzige Alternative zu einem teuren Hotel der etwas außerhalb gelegene Campingplatz. Mit letzter Kraft schafften wir es bis dorthin und nach langem Hin und Her brachte George uns, unter Aufbietung all seines Charmes, im letzten freien Bungalow, der eigentlich nur auf vier Personen ausgelegt war, unter. Nach einer schnellen Dusche und zwei Scheiben Brot mit Schokolade streckte ich mich erschöpft auf dem zur Matratze umfunktionierten Rückenteil des Sofas aus und fiel in einen tiefen Schlaf. Wir hatten die Doppelletappe geschafft.

Nach diesem Kraftakt, der uns allen in den Beinen steckte, ließen wir die kommenden Tage etwas ruhiger angehen. Wir fanden schnell unseren Rhythmus als Gruppe und schafften es, die Balance zwischen Anstrengung und Entspannung, die auch während eines Wanderurlaubs nicht zu kurz kommen sollte, zu halten. Meistens waren wir die letzten Wanderer, die Abends im Hostel ankamen und auch die letzten, die am Morgen wieder aufbrachen. Bevor wir uns auf den Trilho begaben suchten wir uns in der Regel ein Café, aßen ein spanisches Frühstück (getoastetes Brot mit Olivenöl und Tomaten) und tranken Orangensaft und den ausgezeichneten Café, den man in dieser Gegend überall serviert bekommt. Gestärkt legten wir danach die ersten Kilometer zurück, bevor die Sonne auf ihrem Zenith stand und es zu heiß zum gehen wurde. Die Mittagsstunden verbrachten wir meistens an einem Strand bis die schwarzen Felsen keinen Schatten mehr

boten. Es gibt wenig Schöneres, als aus den schweren Wanderschuhen zu schlüpfen, die verschwitzten Kleider abzulegen und sich im eiskalten Wasser des Atlantiks abzukühlen. Während dieser Pausen schlief ich oft im warmen Sand ein und glich so die kurzen Nächte wieder aus. An den Abenden kehrten wir immer in einem Restaurant ein und stießen feierlich auf die zurückgelegten Kilometer an.

Am vierten Tag der Wanderung, auf dem Weg nach „Aljezur“, kamen wir Nachmittags, fünf Kilometer vor unserem Tagesziel, an einer oberhalb einer Klippe gelegenen Bar vorbei, von der aus man einen spektakulären Blick über die Meer- und Küste genoss. Da wir uns sicher waren, die fehlende Distanz auch noch nach einem kühlen „Sagres“ zurücklegen zu können, gaben wir uns einmal mehr der Versuchung hin und machten es uns bequem. Die Zeit verging wie im Flug und als der freundliche Wirt uns erzählte, dass am Abend noch eine Band aus Lissabon einen Auftritt haben wird, entschlossen wir uns dazu, zum Abendessen zu bleiben. Über die fehlenden fünf Kilometer und die schon gebuchte Unterkunft in „Aljezur“ wollten wir uns, wie so oft, erst später Gedanken machen. Unsere Entscheidung sollten wir nicht bereuen. Die Bar füllte sich allmählich und während die Sonne langsam in Richtung Horizont sank und die Welt in Flammen zu stehen schien, untermalte die Band die Szenerie mit einer Mischung aus elektronischer Musik und den verträumten Klängen eines Saxophons. Es wurde viel getanzt und gelacht und es herrschte genau die Stimmung, wie ich sie in Lissabon vergeblich gesucht hatte. Denn auch das bietet der Fischerpfad: in den kleinen, zwar touristischen aber nicht überlaufenen, Küstenorten kann man die Lebensart dieser Region noch echt und unverfälscht erleben.

Als die Musik geendet hatte und die meisten Besucher langsam den Heimweg antraten, begannen wir wieder an die Wegstrecke zu denken, die uns noch von unseren Betten trennten. George, der sich den Barbesitzer bereits zum Freund gemacht hatte, stellte einmal mehr sein Verhandlungsgeschick unter Beweis und überredete den Koch uns zu einem guten Preis nach „Aljezur“ zu fahren. Erleichtert, eine Lösung gefunden zu haben, stiegen wir in einen roten Kombi und fuhren in die pechschwarze Nacht. Ich hatte unseren Fahrer vor der Abfahrt nur flüchtig gemustert, weswegen mir die trüben Augen und der wacklige Gang nicht aufgefallen waren. Am Steuer zeigte sich dann, dass der Koch völlig betrunken war und das Auto nur noch notdürftig und mit der Hilfe von George, der auf dem Beifahrersitz saß, lenken konnte. Während er fuhr lallte er unentwegt in einem feuchten Portugiesisch und immer, wenn seine Erzählung zu einem Höhepunkt gelangte, hielt er das Auto mitten auf der Landstraße an und drehte sich ruckartig und mit großen Augen zu seinen Fahrgästen auf der Rückbank um. Glücklicherweise trat keines der Unfallszenarien, die ich mir auf der zwanzigminütigen Fahrt ausmalte, ein und wir wurden wohlbehalten vor unserem Hostel abgesetzt.

Wir hatten uns gemeinschaftlich dazu entschieden, dem Trilho gemeinsam bis Sagres, dem südwestlichsten Punkt Europas, zu folgen. Von dort führt der Weg in drei weitere Etappen Richtung Osten bis nach „Lagos“, allerdings erschien es uns passender unsere Wanderung dort zu beenden, wo man dem Atlantik, der uns seit dem ersten Tag begleitet hatte, nicht mehr folgen kann. Dementsprechend blieben uns noch drei Tage auf dem Fischerpfad, die wir in vollen Zügen genossen. Die Landschaft hatte sich im Vergleich zu den ersten Etappen der Tour geändert. Es war jetzt deutlich hügeliger und die

Wegstrecken anstrengender. Der Pfad wich dem Meer kaum noch von der Seite und die Küstenlandschaft wurde zunehmend skurriler. Oft ragten spitze Felsformationen wie Obelisken aus dem tiefen Blau und die von Gischt umspülten Klippen wirkten wie von einem anderen Planeten. Trotz dieser atemberaubenden Landschaft, trafen wir, je südlicher wir kamen, immer weniger andere Wanderer. Die Orte und Strände waren nach wie vor gut besucht, allerdings schienen die meisten Urlauber mit dem Auto angereist zu sein und keinen Vorteil darin zu sehen, in der prallen Sonne einen sandigen Pfad entlangzulaufen. Viel zu schnell schmolzen die letzten Kilometer dahin und als wir das Ortsschild von „Sagres“ passierten, mischte sich in den Stolz und die Zufriedenheit auch Wehmut darüber, dass auch diese Reise zu einem Ende gekommen war. Am Ortseingang hielten wir für einen Moment inne, reihten uns nebeneinander auf und ließen feierlich die Filmmusik von „Last Samurai“ über den Lautsprecher laufen. Es waren Momente wie dieser, die den Fischerpfad und die 175 Kilometer, die ich auf ihm in Richtung Süden gegangen war, ausgezeichnet haben. Die acht Tage der Wanderung und auch die Zugreise zuvor hatten mich einige graue Haare gekostet und doch würde ich im Nachhinein nichts an meiner Nicht-Planung ändern. Nur dadurch, dass der Verlauf dieser Reise völlig unbestimmt war, konnte ich mich treiben lassen und zusehen, was die Tage mit mir vorhatten. Das Bisschen Verzweiflung, weil ich ein Anschlusszug verpasst hatte oder die wunden Füße von der Nachtwanderung nach „Zambujeira do Mar“ nehme ich dafür rückblickend gerne in Kauf. Wer erwartungslos aufbricht kann nur reicher zurückkehren. Das habe ich auf den Schienen Südeuropas und dem schmalen Pfad am Rand der Welt gelernt.

Termine und Ansprechpartner

30.04.23	Felsen- und Höhlenwanderung um Neukirchen OG Pegnitz	Reinhard Bäuerlein
09.07.23	Wanderung bei Betzenstein der OG Pegnitz	Reinhard Bäuerlein

Grußwort von Wolfgang

Als Sprecher der Ortsgruppe Pegnitz möchte ich die Gelegenheit nutzen uns kurz vorzustellen.

Wir sind mit ca. 300 Mitgliedern ein kleiner Ableger im südlichen Landkreis der Sektion Bayreuth und verstehen uns keineswegs als Konkurrent sondern einzig und allein als Ergänzung.

Von der Organisation sieht es so aus, dass Heiner Seidel zweiter Sprecher ist und wir mit Marion Krüger eine Kassenverantwortliche haben, ansonsten sind wir in die Organisation der Sektion Bayreuth integriert. Mit Petra Rosam kann man auf Mehrtagestouren in den Alpen gehen.

Ergänzung dahingehend, dass auch wir ein kleines Programm in Form von Touren und Wanderungen aber auch für Mountain-Biker anbieten. Touren erstrecken sich von Mehrtagestouren bis hin zu Tagestouren in den Alpen und Wanderungen im regionalen fränkischen Raum. Sofern es einen Winter gibt, werden auch da Aktivitäten angeboten.

Dass uns das in Form von Miteinander und Ergänzung gelingt, zeigt die Beteiligung die großen Zulauf von Mitgliedern auch aus dem nördlichen Landkreis Bayreuth bei unseren Touren hat. An unseren Unternehmungen ist jeder herzlich eingeladen teilzunehmen und mitzukommen.



Westliche Karwendelspitze (2385m) - 12.06.2022

Eine sportlich ambitionierte Tour, Start Karwendelbahn, die uns über die Mittenwalder Hütte (1518m) zu dieser haben wir nicht mal 1(!) Stunde gebraucht anstatt der ausgeschilderten 2:15 Std. ging es mit Blick auf die Obere Wettersteinspitze sowie den Hohen Kranzberg die Große Arnspitze weiter. Jetzt wird es mehr alpiner immer die Gipfelstation vor Augen. Drahtseilgesicherte Passagen bringen uns hinauf zum Rand der Karwendelgrube wo man auf die staunenden Seilbahnfahrer stößt. Folgen dem Panorama-Rundweg

„Passamani“ und umrunden zur Hälfte die Karwendelgrube und steigen auf zum Gipfel der Westlichen Karwendelspitze. Ein herrlicher Rundblick bei sagenhaften Wetter lädt ein. Der Abstieg erfolgt durchs Dammkar der längsten Freeride-Abfahrt Deutschlands. Nach einer kleinen Pause an der Dammkar-Hütte geht's runter über den Ochsenboden wieder nach Mittenwald. Insgesamt eine knapp neunstündige anspruchsvolle Tour.

Wolfgang Weber

Wanderung auf die Wettersteinspitze - 21.08.2022

Um 05.45 Uhr trafen wir uns am letzten Sonntag, den 21. August 2022 in Pegnitz am Pendlerparkplatz Neudorf.

Martin, Thomas, Thomas und Silke, Stefan, Wolfgang zur Fahrt in die Geigenbauerstadt Mittenwald, dem Ausgangspunkt unserer 5. Frühstartertour auf die Obere Wettersteinspitze 2298 m.

Los ging es dann 08.40 Uhr. Der Wegweiser zeigte uns 5.15 h Gehzeit zum Gipfel. Über Lauter- und Ferchensee ging es dann bald in alpines Gelände. Schlussetappe vom Gamsanger hinauf zum Gipfel, durch von unten atemberaubend steil wirkendes Gelände (40° Neigung) klettert man direkt nach oben meist mit Zuhilfenahme der Hände. Für Schwindelfreie ein heiterer, berauscher Hochgenuss. Am Gipfel waren wir bereits nach drei Stunden!

Höhepunkt war auch das Baden im Ferchensee - karibisches Flair im Wettersteingebirge, einfach grandios. Perfektes Wetter, samt Gämsen am Gamsanger. Das war wieder eine

gelungene Tour der Ortsgruppe Pegnitz. Die Tour war übrigens titulierte „auf vergessenen Pfaden in den Bayerischen Hausbergen“. Was uns außerdem noch auffiel, das sehr wenig los war.

Wolfgang Weber



Ausbildung

7 Tage Sportklettern in Kroatien am Meer

Art des Angebots	Aufbau Kletterkurs / Kletterschein Outdoor, Ausbildung
Kursnummer	23TS3801
Zeitraum	06.04. - 12.04.2023
Beschreibung	Wir werden in Kroatien bei der Stadt Rovinji Klettern gehen. Als Kursinhalte stehen neben der Verbesserung des persönlichen Kletterkönnens, u.a. das Legen von mobilen Sicherungsmitteln (Friends, Klemmkeile, Schlingen), Fädeln, Abseilen, Standplatzbau, Vor- und Nachteile verschiedener Sicherungsgeräte, PSA sowie sicherheitsrelevante Neuigkeiten auf dem Programm. Diese Themen können wir neben genussvollem Klettern, individuell auf die Klettererfahrung der Teilnehmer abstimmen. Auch die Abnahme des Kletterscheines Outdoor ist möglich.
Voraussetzungen	Klettererfahrung und sicheres Beherrschen der Sicherungstechnik.
Ort	Rovinji, 2x Ferienwohnung mit Doppelbett in Rovinji bereits gebucht, Kosten für die Ferienwohnung 150 € pro Person für 7 Nächte. Anzahlung von 150 € für die Unterkunft im Vorfeld erforderlich. Selbst eine Unterkunft buchen, ist ebenso möglich.
Treffpunkt und Anreise	Anreise am Donnerstag.
Teilnehmerzahl/-gebühr	4-6, DAV-MG 120 €/ Nicht-DAV-MG 240€/p.P. zzgl. Übernachtung, Verpflegung, Fahrtkostenanteil für Fahrer
Infos, Anmeldung und Leitung	Telefonisch oder per Email bei Bernd Elzinger 0176/66849778, bernd.elzinger@alpenverein-bayreuth.de
	Verbindliche Anmeldung mit Anzahlung von 50 Euro.
Anmeldeschluss	Verbindliche Anmeldung mit Anzahlung von 120 € ohne Unterkunft oder 150 Euro mit Unterkunft.

MTB-Fahrtechnik Grundlagen (für MTB und E-MTB)

Art des Angebots	Mountainbike, Ausbildung
Kursnummer	23KS4001
Zeitraum	15.04.2023
Beschreibung	Zu Beginn der Bike-Saison werden wir uns spielerisch mit grundlegenden Fahrtechniken vertraut machen (u. a. Gleichgewichts-, Brems- und Kurventraining, Überfahren von Hindernissen) und anschließend im Gelände auf einfachen Trails anwenden. Der Kurs eignet sich für MTB-Anfänger/innen. Aber auch erfahrene Biker und Bikerinnen, die sich auf die neue Saison vorbereiten und Rückmeldung zu ihrer Fahrtechnik bekommen wollen, sind willkommen.
Voraussetzungen	Funktionsfähiges (E-)Mountainbike und Helm
Ort	Universität Bayreuth, BaySpo Bayreuther Zentrum für Sportwissenschaft
Treffpunkt und Anreise	9 – 14 Uhr, Treffpunkt vor dem Eingangsbereich des BaySpo
Teilnehmerzahl/-gebühren	Max. 12 Personen, DAV MG 17€/p.P. (plus 3 € Platznutzungsgebühr), Nicht-DAVMG 34€/p.P. (plus 6 € Platznutzungsgebühr)
Anmeldung und Leitung	Helmut Strobl und Klaus Beier, nur Online-Anmeldung
Anmeldeschluss	02.04.2023

MTB-Fahrtechnik für Fortgeschrittene

Art des Angebots	Mountainbike, Ausbildung
Kursnummer	23KS4002
Zeitraum	16.04.2023
Beschreibung	Zu Beginn der Bike-Saison werden wir uns mit fortgeschrittenen Fahrtechniken vertraut machen (u. a. Drop, Steilkurven bergauf/bergab, Hinterrad versetzen). Der Kurs eignet sich für erfahrene Biker und Bikerinnen, die ihre Fahrtechnik weiter verbessern wollen.
Voraussetzungen	Funktionsfähiges Mountainbike und Helm
Ort	Bayreuth, An der Bürgerreuth
Treffpunkt und Anreise	9 – 12 Uhr, Treffpunkt am Parkplatz Bürgerreuth
Teilnehmerzahl/-gebühren	Max. 6 Personen, DAV-MG 15 €/p.P., Nicht-DAVMG 30€/p.P.
Anmeldung und Leitung	Helmut Strobl, nur online-Anmeldung
Anmeldeschluss	02.04.2023

Trails & Skills

Art des Angebots	MTB Kurs, Ausbildung
Kursnummer	23KS4003
Zeitraum	06.05.2023
Beschreibung	Im Trailcenter Rabenberg gibt es Touren unterschiedlicher Länge und in verschiedenen Schwierigkeitsgraden (www.trailcenter-rabenberg.de). Wir werden vormittags und nachmittags je einen Trail fahren. Die Fahrzeit beträgt 1 bis 2 Stunden pro Trail. Die fahrtechnischen Anforderungen sind überwiegend leicht bis mittel einzuschätzen (Singletrail- Skala S1- S2). Je nach Interesse der Teilnehmer können wir unterwegs entsprechende Passagen nutzen, um unsere Fahrtechnik gezielt zu verbessern. Das Angebot ist auch für E- MTBs geeignet.
Voraussetzungen	Die Teilnehmer sollten bereits über Erfahrung auf dem Mountainbike verfügen. Voraussetzung ist ein funktionstüchtiges MTB. Ein Hardtail ist ausreichend, mit einem Fully ist es einfacher und macht mehr Spaß. Geeignete E- MTBs können bei Bedarf vor Ort ausgeliehen werden. Es besteht selbstverständlich Helmpflicht. (Lange) Radhandschuhe sind sinnvoll. Protektoren sind nicht erforderlich, können bei Interesse aber ebenfalls im Trailcenter ausgeliehen werden. Bei Fragen telefonisch oder per Mail melden.
Ort	Trailcenter Rabenberg
Treffpunkt und Anreise	10:00- 15:00 Uhr, Trailcenter Rabenberg. Für die Anreise werden Fahrgemeinschaften ab Bayreuth organisiert.
Teilnehmerzahl Gebühren	3 - 6 TN, 25 € p.P. Die Fahrtkosten und das Tagesticket für das Trailcenter (12 €) sowie eventuelle Speisen und Getränke vor Ort sind vom Teilnehmer zu tragen.
Anmeldung und Leitung	Klaus Beier, 0179- 2427283,
	klaus.beier@alpenverein-bayreuth.de
Anmeldeschluss	23.04.2023

Klettersteigkurs am Höhenglücksteig

Art des Angebots	Klettersteigkurs, Ausbildung
Kursnummer	23KS2001
Zeitraum	14.05.2023
Beschreibung	Kurs für Anfänger und Wiedereinsteiger, vermittelt werden die Basics zum Begehen von Klettersteigen, Theorie- und Praxisteil, nicht vorhandene Ausrüstung (Helm, Klettergurt, Klettersteigset) kann in der Geschäftsstelle ausgeliehen werden
Voraussetzungen	Bergerfahrung erwünscht, Ausrüstung siehe oben, Bergstiefel (steife Sohle), Brotzeit
Ort	Höhenglücksteig
Treffpunkt und Anreise	Fahrgemeinschaften nach Absprache, Treff 9:00 am Parkplatz des Höhenglücksteig (Skizze per Email)
Teilnehmerzahl/ Gebühr	10 Teilnehmer, 20€
Leitung und Anmeldung	Fred Völkel und Volker Hammon, fred.voelkel@alpenverein-bayreuth.de

Kletterkurs: Von der Halle an den Fels

Art des Angebots	Kletterkurs, Ausbildung
Kursnummer	23KS3401
Zeitraum	18. – 21.05.2023
Beschreibung	Weg von den Plastikgriffen, hin zum echten Fels. In diesen Kurs werdet Ihr für das Sportklettern am richtigen Fels fit gemacht. Bei einem Vorbereitungsabend besprechen wir die nötige Ausrüstung, die Übernachtungsmöglichkeiten und die Fahrgemeinschaften.
Voraussetzungen	Klettererfahrung in der Halle, Umgang mit den gängigen Sicherungsmitteln. Achtung: dies ist kein Anfängerkurs!
Ort	Arco, Trentino
Treffpunkt und Anreise	Anreise am Mittwoch, den 17.05. Übernachtung in Ferienwohnung oder Campingplatz
Teilnehmerzahl/-gebühren	Max. 8, DAV-MG 110€/p.P., Nicht-DAV-MG 220€/p.P., zzgl. Übernachtung, Verpflegung, Fahrtkostenanteil an Fahrer
Anmeldung und Leitung	Volker.Hammon@alpenverein-bayreuth.de

Grundkurs Trail Running

Art des Angebots	Trailrunning, Ausbildung
Kursnummer	23KS3101
Zeitraum	17.06.2023
Beschreibung	Der Kurs soll dir Grundlagen für das Laufen im Gelände, sprich: Trailrunning, vermitteln, damit du darauf aufbauend dein eignes Training gestalten kannst. Inhalt sind Theorie und praktische Übungen zur Lauftechnik im flachen sowie im Up- und Downhill. Außerdem besprechen wir grundlegendes zur Trainingslehre und Ausrüstung. Wenn gewünscht kann im Anschluss noch ein Übungslauf auf den Gipfel des Ochsenkopf mit variabler Länge stattfinden, um das im Kurs erlernte Wissen und Können gleich anzuwenden.
Voraussetzungen	Erste Lauferfahrung im Gelände von Vorteil, ausreichend Kondition für ca. 5 km Laufstrecke und 300hm Aufstieg (gilt nur für die Übungseinheiten)
Ort	Ochsenkopf, Bischofsgrün
Treffpunkt und Anreise	9 – 12 Uhr, Wanderparkplatz nach dem Pflegezentrum Bischofsgrün
Teilnehmerzahl/-gebühren	Max. 6, Mitglieder Sektion BT: 20 € p.P.
Anmeldung und Leitung	Anmeldung ausschließlich online Philip.Reischl@alpenverein-bayreuth.de
Anmeldeschluss	04.06.2023

Grundkurs Hochtouren

Art des Angebots	Hochtouren, Ausbildung
Kursnummer	23TS2603
Beschreibung	07.07. – 10.07.2023
Voraussetzungen	Wir wollen euch alle Grundlagen des Hochtourengehens vermitteln: Gehen in der Seilschaft, Steigeisen- und Pickeltechnik, Bewegen im Firn, Bewegen im Steileis, Standplatz im Eis, Spaltenrettung, Gletscher- und Wetterkunde, Fresh-Up Orientierung.
Ort	Erste Alpentouren-Erfahrungen, Grundkenntnisse Knoten und Sicherungstechnik (aus Grundkurs Klettern), Seilfreies Klettern im I. Grad (UIAA), Trittsicherheit und Schwindelfreiheit, Kondition für ca. 1.000 hm im Auf- und Abstieg, funktionsfähige Hochtourenausrüstung (diverse Ausrüstungsgegenstände können in der Geschäftsstelle ausgeliehen werden)
Treffpunkt und Anreise	Wiesbadener Hütte, Österreich
Teilnehmerzahl/-gebühren	Parkplatz Bielerhöhe (Silvretta-Hochalpenstraße), Anreise wahlweise individuell oder in Fahrgemeinschaften
Anmeldung und Leitung	Max. 10 Personen, TN-Gebühr Mitglieder Sektion BT: 120 €/p.P. (exkl. Verpflegungs- und Übernachtungskosten)
Anmeldeschluss	Anmeldung ausschließlich online – Anmeldeschluss: 04.06.2023, Leitung: Janis Thierfelder Janis.thierfelder@alpenverein-bayreuth.de und Philip Reischl philip.reischl@alpenverein-bayreuth.de

Klettern mit mobilen Sicherungsmittel

Art des Angebots	Kletterkurs, Ausbildung
Kursnummer	23KS3402
Zeitraum	08.07.2023
Beschreibung	Neben Klettern üben wir das Legen von mobilen Zwischensicherungen beim Vorstieg zur besseren Absicherung - Klemmkeile, Friends, Sanduhr, etc.
Voraussetzungen	Selbstständiges Klettern und sicheres Beherrschen der Sicherungstechnik
Ort	Fels bei Bärfels
Treffpunkt und Anreise	Treffpunkt am Fels 10:30 Uhr
Teilnehmerzahl/-gebühr	4,20 € p.P.
Anmeldung und Leitung	Telefonisch oder per Email bei Bernd Elzinger: 0176/66849778, bernd.elzinger@alpenverein-bayreuth.de

Kletterkurs Mehrseillängen

Art des Angebots	Kletterkurs, Ausbildung
Kursnummer	23KS3404
Zeitraum	01.09. – 03.09.2023
Beschreibung	Aufbauend auf die Kenntnisse aus dem Klettergarten soll die Systematik beim Klettern von Mehrseillängen vermittelt werden.
Übernachtung auf Campingplatz am Attersee	Erfahrungen in alpinem Gelände und ggf. erste alpin Klettererfahrung, seilfreies zügiges Steigen im I. und II. Grad; Kletterkönnen: VI+ im Nachstieg mit nötiger Ausrüstung; Kondition für 1350hm/ 14 Seillängen/ 11km/ 12h; Da wir jeweils im Tal starten ist auch unsere Ausrüstung über die ganze Zeit zu tragen
Voraussetzungen	Klettern im Klettergarten Vorstieg bis 4 und Beherrschung der Sicherungstechnik, Kletterausrüstung
Ort	Plombenstein am Attersee
Treffpunkt und Anreise	Fahrgemeinschaften nach Absprache, Abfahrt 6:00 ab Bayreuth
Teilnehmerzahl	4
Gebühr	90€
Leitung und Anmeldung	Fred Völkel fred.voelkel@alpenverein-bayreuth.de



Familiengruppe

Geocaching „Wald der Märchen“

Art des Angebots	Familiengruppe
Zeitraum	29.04.2023
Beschreibung	Route: „Wald der Märchen“ (GC8KAAX) mit 22 Caches, Niveau 1.5 (super für Kids bis 10 Jahre). Länge: 4 km, Dauer: ca. 4 h. Wetter- und routenbedingte und Änderungen vorbehalten.
Voraussetzungen	Gute Laune, Lust am Verstecke suchen, grundsätzl. Kondition für Wandern/ Fahrradfahren über 4 h, grad bei den Kids (Route ist mit Mountainbike für die Gehmüden möglich), ein kurzer Abschnitt mit mehreren Höhenmetern, sonst relativ ebene, breite Wege. Mitzubringen: Brotzeit, kleine Tauschobjekte für die Caches, evtl. eigene App zur Navigation
Ort	Für's Navi: Holzmühle 1, 95519 Schlammersdorf (Anschrift der Gaststätte Zur Holzmühle). Beachtet: von BT – Creußen – Vorbach – Oberbibrach – Moos auf der ST2122 Eschbacher Str. aus kommend ca. 500 m VOR der Gaststätte LINKS abbiegen und GERADEAUS. Der Wanderparkplatz an der Wanderwegkreuzung kommt nach 500 m
Treffpunkt und Anreise	10 Uhr am Wanderparkplatz im Wald bei den Koordinaten 49.781500, 11.770833
Teilnehmerzahl	Max. 5 suchende Kinder
Anmeldung und Leitung	Jeanette Held, Tel. 0174 8370315, familiengruppe@alpenverein-bayreuth.de, Anmeldeschluß: 23.4.23

Schnupperklettern für Kinder

Art des Angebots	Familiengruppe, Klettern
Zeitraum	21.05.2023
Beschreibung	Interessierte haben die Möglichkeit, das Klettern am Fels auszuprobieren. Fehlende Ausrüstung wird gestellt.
Voraussetzungen	Sportlich und fit
Ort	Fels bei Bärfels
Treffpunkt und Anreise	Treffpunkt am Fels 15 Uhr
Teilnehmerzahl/-gebühr	6, kostenlos für Mitglieder des DAV Bayreuth
Anmeldung und Leitung	Telefonisch oder per Email bei Bernd Elzinger: 0176/66849778, bernd.elzinger@alpenverein-bayreuth.de

Felsenlabyrinth Luisenburg

Art des Angebots	Familiengruppe
Kursnummer	23TS1802
Zeitraum	27.5.2023
Beschreibung	Rundgang über Wurzel, Stock und Stein durch das Felsenlabyrinth im Bürgerlichen Landschaftsgarten. Dabei sind ca. 100 Höhenmeter zu überwinden sowie teils steile und enge Passagen. Es erwarten uns tolle Ausblicke und schöne Plätze zum Verweilen. Wetterbedingte Änderung möglich.
Voraussetzungen	Festes Schuhwerk, Brotzeit und Trinken.
Ort	Luisenburg 2a, 95632 Wunsiedel
Treffpunkt und Anreise	10 Uhr Eingang/Kasse Felsenlabyrinth Luisenburg
Teilnehmerzahl	Max. 15 Personen, Eintritt: Familienkarte: 14,00 € (2 Erw. bis 3 eigene Kinder < 18 J.), Erw.: 6,00 €, Jug./Kinder < 18 J.: 2,00 €, Kinder < 6 J.: kostenlos
Anmeldung und Leitung	Jeanette Held, Tel. 0174 8370315, familiengruppe@alpenverein-bayreuth.de, Anmeldeschluß: 21.5.2023

Besuch bei den fleißigen Bienen

Art des Angebots	Familiengruppe
Zeitraum	25.06.2023
Beschreibung	Wir besuchen den Lehrbienenstand in Büchenbach und wandern auf dem Imkerlehrpfad (Rundtour ca. 5km, leichte Tour) zwischen Büchenbach und Buchau. Natürlich wollen wir auch mal in ein Bienenvolk reinschauen und die fleißigen Tierchen beobachten. Vielleicht können wir auch leckeren Honig schleudern. Am Lehrbienenstand können wir picknicken und die Kids können toben.
Voraussetzungen	Gute Laune, Picknick
Ort	Lehrbienenstand in Pegnitz Büchenbach
Treffpunkt und Anreise	10:00 vor Ort
Anmeldung und Leitung	Tamara und Marcel Schickel
Anmeldeschluss	18.06.2023

Tag am Fichtelsee

Art des Angebots	Familiengruppe
Zeitraum	15.07.2023
Beschreibung	Wir wollen den Fichtelsee umrunden und/oder an einem schönen Plätzchen dort verweilen. Auf den Weg durch den Wald zum See können verschiedene Erlebnisstationen durchlaufen werden. Am See gibt es einen kleinen Spielplatz mit Seilrutsche, einen Strandbereich und ausreichend Bademöglichkeiten. Außerdem können Tretboote geliehen werden.
Ort	Kaiserberg 2, 95686 Fichtelberg
Treffpunkt und Anreise	10 Uhr Parkplatz am Fichtelsee, Parkgebühren 2€
Teilnehmerzahl	Max. 10 Personen
Anmeldung und Leitung	Jeanette Held, Tel. 0174 8370315, familiengruppe@alpenverein-bayreuth.de, Anmeldeschluß: 9.7.2023

Bouldern im Kletterzentrum Bayreuth

Art des Angebots	Familiengruppe
Zeitraum	23.09.2023
Beschreibung	Wir gehen ins Kletterzentrum Bayreuth. Interessierte Familien können dort das Bouldern unter Anleitung, jedoch eigenverantwortlich ausprobieren. Eltern beaufsichtigen sichernd ihre Kinder.
Voraussetzungen	Kletterschuhe (können geliehen werden) oder Indoor-Turnschuhe.
Ort	Schwabenstr. 27, 95448 Bayreuth
Treffpunkt und Anreise	11:30 Uhr Kletterzentrum Bayreuth, Eintritt: DAV-MG: bis 13 J. 3 €, Erw. 7.50 €; Nicht-MG: bis 13 J. 5.70 €, Erw. 10 €; Familie: DAV-MG: 17 €, Nicht-MG: 25 €. Kletterschuhe und Chalkbag können gegen Gebühr geliehen werden.
Anmeldung und Leitung	Jeanette Held, Tel. 0174 8370315, familiengruppe@alpenverein-bayreuth.de, Anmeldeschluß: 17.9.23



Klettern

Klettern im Ötztal

Art des Angebots	Klettern, Mehrtagestour
Kursnummer	233TS3802
Zeitraum	21. – 23.07.2023
Beschreibung	Das Ötztal ist DAS Granitklettergebiet in Tirol. In den 19 Klettergärten mit rund 750 Routen findet jeder seine ganz persönliche Lieblingsroute. Es besteht auch die Möglichkeit talnahe Mehrseillängentouren zu begehen.
Voraussetzungen	Selbstständiges Klettern auf eingerichteten Sportklettertouren
Ort	Ötztal, Österreich
Treffpunkt und Anreise	Selbstständige Anreise und Fahrgemeinschaften, Treffpunkt ist Freitagabend bei einer Pension oder auf dem Campingplatz
Teilnehmerzahl	Gemeinschaftstour – deshalb keine Begrenzung der Teilnehmer
Teilnehmergebühr	Keine
Anmeldung und Leitung	Anmeldung und Organisation: Volker Hammon, Tel.: 0172/8264468
Anmeldeschluss	30.06.2023

Geführte Klettertour; Großer Widderstein, Großer Walsertal

Art des Angebots	Klettertour, Mehrtagestour
Kursnummer	23TS3803
Zeitraum	18.08. - 20.08.2023
Beschreibung	Nach einer kürzeren Eingeh- und Kennenlerntour am Anreisetag kletterst du am 2. Tag im Nachstieg im kühlen Schatten und kannst entspannt das Ambiente einer richtig steilen Nordwand genießen. Im Anschluss und nach kurzweiliger Gratkletterei stehen wir auf dem Aussichtsgipfel im Kleinwalsertal schlechthin. Ein Tag ist für die Abreise bzw. als Schlechtwetteralternative geplant.
Voraussetzungen	Erfahrungen in alpinem Gelände und ggf. erste alpin Klettererfahrung, seilfreies zügiges Steigen im I. und II. Grad; Kletterkönnen: VI+ im Nachstieg mit nötiger Ausrüstung; Kondition für 1350hm/ 14 Seillängen/ 11km/ 12h; Da wir jeweils im Tal starten ist auch unsere Ausrüstung über die ganze Zeit zu tragen
Ort	Allgäu, Baad, Kleinwalsertal
Treffpunkt und Anreise	Individuell/selbstorganisierte Fahrgemeinschaft. Ab Memmingen würde ich gerne zusteigen. Übernachtung selbstorganisiert im Allgäu oder nach Absprache bei Memmingen. Die Tour ist bei entsprechender Unterkunft auch komplett mit der Bahn möglich.
Teilnehmerzahl/-gebühren	2 - 5, falls sich eine 2. Seilschaft mit eigenem Vorsteiger findet 270€(1 TN), 140€ (2 TN), 100€ (ab 3 TN)
Anmeldung und Leitung	Anmeldung nur online. Janis.Thierfelder@alpenverein-bayreuth.de Bei Fragen zur Tour und v.A. Ausrüstung bitte melden



Klettersteige

Begehung Höhenglücksteig für Anfänger

Art des Angebots	Klettersteig, Tagestour
Kursnummer	23TS2101
Zeitraum	23.04.2023
Beschreibung	Kein Klettersteigkurs. Klettersteigausrüstung kann ausgeliehen werden. Klettersteigneulinge und Interessierte haben die Möglichkeit den Höhenglücksteig auszuprobieren.
Voraussetzungen	Sportlich
Ort	Höhenglücksteig
Treffpunkt und Anreise	Treffpunkt Parkplatz Höhenglücksteig um 11 Uhr
Teilnehmerzahl/-gebühr	4, 20€/p.P. zzgl. ggf. Gebühr Leihhausrüstung
Anmeldung und Leitung	Telefonisch oder per Email bei Bernd Elzinger, 0176/66849778, bernd.elzinger@alpenverein-bayreuth.de

Begehung Höhenglücksteig für Anfänger

Art des Angebots	Klettersteig, Tagestour
Kursnummer	23TS2102
Zeitraum	13.05.2023
Beschreibung	Kein Klettersteigkurs. Klettersteigausrüstung kann ausgeliehen werden. Klettersteigneulinge und Interessierte haben die Möglichkeit den Höhenglücksteig auszuprobieren.
Voraussetzungen	Sportlich
Ort	Höhenglücksteig
Treffpunkt und Anreise	Treffpunkt Parkplatz Höhenglücksteig um 11 Uhr
Teilnehmerzahl/-gebühr	4, 20€/p.P. zzgl. ggf. Gebühr Leihhausrüstung
Anmeldung und Leitung	Telefonisch oder per Email bei Bernd Elzinger, 0176/66849778, bernd.elzinger@alpenverein-bayreuth.de

Klettersteige im Stubaital

Art des Angebots	Klettersteigtour, Mehrtagestour
Kursnummer	23TS2301
Zeitraum	07. - 09.07.2023
Beschreibung	Der Schlicker Klettersteig durch die Große Ochsenwand und der Elfer Nordwandsteig stehen dieses Wochenende auf dem Programm. Nach einer bequemen Übernachtung in einer Pension in Neustift/Stubai werden wir mit Liftunterstützung zu den Einstiegen gelangen. Dort erwarten uns dann zwei anspruchsvolle Klettersteige in einer phantastischen Umgebung.
Voraussetzungen	Erfahrung auf Klettersteigen, Kraft und Ausdauer. Es sind kurze Passagen im Schwierigkeitsgrad D zu überwinden.
Ort	Neustift im Stubaital
Treffpunkt und Anreise	Anreise am Freitag, den 07. Juli. Treffpunkt wird bei einem Vorbereitungsabend bekannt gegeben.
Teilnehmerzahl/-gebühren	Max. 5, DAV-MG 100 €/p.P. Nicht-DAV-MG 200 €/p.P., zzgl. Übernachtung, Verpflegung, Fahrtkostenanteil an Fahrer
Anmeldung und Leitung	Volker.Hammon@alpenverein-bayreuth.de

Begehung Höhenglücksteig für Anfänger

Art des Angebots	Klettersteig, Tagestour
Kursnummer	23TS2103
Zeitraum	30.09.2023
Beschreibung	Kein Klettersteigkurs. Klettersteigausrüstung kann ausgeliehen werden. Klettersteigneulinge und Interessierte haben die Möglichkeit den Höhenglücksteig auszuprobieren.
Voraussetzungen	Sportlich
Ort	Höhenglücksteig
Treffpunkt und Anreise	Treffpunkt Parkplatz Höhenglücksteig um 11 Uhr
Teilnehmerzahl/-gebühr	4, 20€/p.P. zzgl. ggf. Gebühr Leihhausrüstung
Anmeldung und Leitung	Telefonisch oder per Email bei Bernd Elzinger, 0176/66849778, bernd.elzinger@alpenverein-bayreuth.de

Für Gipfelstürmer...

Mit der richtigen Ausrüstung die Bergwelt entdecken.




Rolands Alpin Laden
 Bamberg



Mountainbiken

Tagestour „4 Täler“ für MTB-Genießer

Art des Angebots	Mountainbike, Tagestour
Kursnummer	23TS4101
Zeitraum	01.04.2023
Beschreibung	Zur Saisonöffnung fahrtechnisch und konditionell eher leichte Tour durchs Wiesent-, Aufseß-, Leidingshofer- & Leinleitertal. Highlights sind ein schöner, ebener Wurzeltrail im Wiesenttal und der Ausblick von Burg Neideck. Streckendaten: ca. 40 km, ca. 650 Hm, reine Fahrzeit ca. 2,5-3 Stunden. Geländebeschaffenheit: ~ S1 (siehe www.singletrail-skala.de/). Einkehrmöglichkeiten im Held Bräu, Oberailsfeld.
Voraussetzungen	funktionsfähiges Mountainbike und Helm
Ort	Fränkische Schweiz
Treffpunkt und Anreise	9:30 Uhr, mit dem PKW am Parkplatz Nürnberger Str. in Bayreuth (neben VW-Zentrum -alte Straße nach Wolfsbach) von dort zum Startpunkt in der Nähe von Behringersmühle
Teilnehmerzahl	Max. 8
Anmeldung und Leitung	Michael Ruiz Frutos, michael.schrempf@alpenverein-bayreuth.de, 0179 915 409 6
Anmeldeschluss	30.03.2023

Halbtagestour für MTB-Genießer: Pottenstein – Püttlachtal – Hollenberg - Klumpertal

Art des Angebots	Mountainbike
Zeitraum	15.04.2023
Beschreibung	Fahrtechnisch und konditionell eher leichte Tour durchs Püttlachtal und Klumpertal. Streckendaten: ca. 30 km, ca. 600 Hm, reine Fahrzeit ca. 2 Stunden. Geländebeschaffenheit: ~ S1 (siehe www.singletrail-skala.de/). Einkehrmöglichkeiten ist gegeben
Voraussetzungen	funktionsfähiges Mountainbike und Helm
Ort	Fränkische Schweiz
Treffpunkt und Anreise	9:30 Uhr, mit dem PKW am Parkplatz Nürnberger Str. in Bayreuth (neben VW-Zentrum -alte Straße nach Wolfsbach) von dort zum Startpunkt in der Nähe von Pottenstein
Teilnehmerzahl	Max. 8
Anmeldung und Leitung	Michael Ruiz Frutos, michael.schrempf@alpenverein-bayreuth.de , 0179 915 409 6
Anmeldeschluss	13.04.2023

Halbtagestour für MTB-Genießer und Einsteiger: Pottenstein - Hohenmirsberg - Schneiderloch - Haßlach

Art des Angebots	Mountainbike
Zeitraum	03.06.2023
Beschreibung	Fahrtechnisch und konditionell relativ leichte Tour durch Pottenstein - Hohenmirsberg - Schneiderloch - Haßlach. Highlight ist hier ein Wurzeltrail oberhalb des Ahorntals. Streckendaten: ca. 25 km, ca. 600 Hm, reine Fahrzeit: ca. 2,5 Stunden. Geländebeschaffenheit: ~ S1 (siehe www.singletrail-skala.de/). Einkehrmöglichkeit in Haselbrunn oder Oberailsfeld.
Voraussetzungen	funktionsfähiges Mountainbike und Helm
Ort	Fränkische Schweiz
Treffpunkt und Anreise	9:30 Uhr, mit PKW am Parkplatz Nürnberger Str. in Bayreuth (neben VW-Zentrum -alte Straße nach Wolfsbach) von dort aus nach Pottenstein
Teilnehmerzahl	Max. 8
Anmeldung und Leitung	Michael Ruiz Frutos, michael.schrempf@alpenverein-bayreuth.de , 0179 915 409 6
Anmeldeschluss	01.06.2023

2 Tages Tour im Karwendel

Art des Angebots	MTB Mehrtagestour
Kursnummer	23TS4201
Zeitraum	15.- 16.07.2023
Beschreibung	Geplant ist eine zweitägige Mountainbiketour im Karwendel. ie gesamte Runde umfasst ca. 2300 hm. Davon sind am ersten Tag von Mittenwald aus bis zur Übernachtung auf der Falkenhütte gut 1400 hm auf ca. 35 km zu bewältigen. Die Strecke am zweiten Tag ist mit etwa 40 km etwas länger, dafür geht's überwiegend bergab. Trotzdem sind nochmal etwas mehr als 800 hm zu bewältigen. Auf der klassischen Mountainbikerunde wird man dafür mit großartigen Panoramen und der einen oder anderen Einkehr belohnt. Teilnahme mit E- MTB nach Rücksprache.
Voraussetzungen	Die Tour setzt eine entsprechende Kondition für eine ca. 4 stündige Fahrzeit (ohne Pause) voraus. Die Anforderungen an die Fahrtechnik sind eher gering (S0, vereinzelt S1 nach Singletrailskala). Voraussetzung ist ein funktionstüchtiges Mountainbike (Hardtail ist ausreichend) sowie entsprechende Bekleidung und Ausrüstung (z.B. geeigneter Rucksack) für eine Mehrtagestour. Bei Fragen bitte telefonisch oder per E-Mail mit mir Kontakt aufnehmen.
Ort	Startpunkt Mittenwald
Treffpunkt und Anreise	Treffpunkt und Anreise werden mit den Teilnehmern vereinbart.
Teilnehmerzahl Gebühren	3- 6 Personen. 80 €, Übernachtungs-, Verpflegungs- und Fahrtkosten sind individuell von den Teilnehmern zu tragen.
Anmeldung und Leitung	Klaus Beier, 0179- 2427283, klaus.beier@alpenverein-bayreuth.de
Anmeldeschluss	07.05.2023 (rechtzeitige Reservierung der Übernachtung erforderlich)

Tagestour für Trailliebhaber / Endurotour: Adlerstein – Oswaldhöhle – Muschelquelle – Ruine Neideck

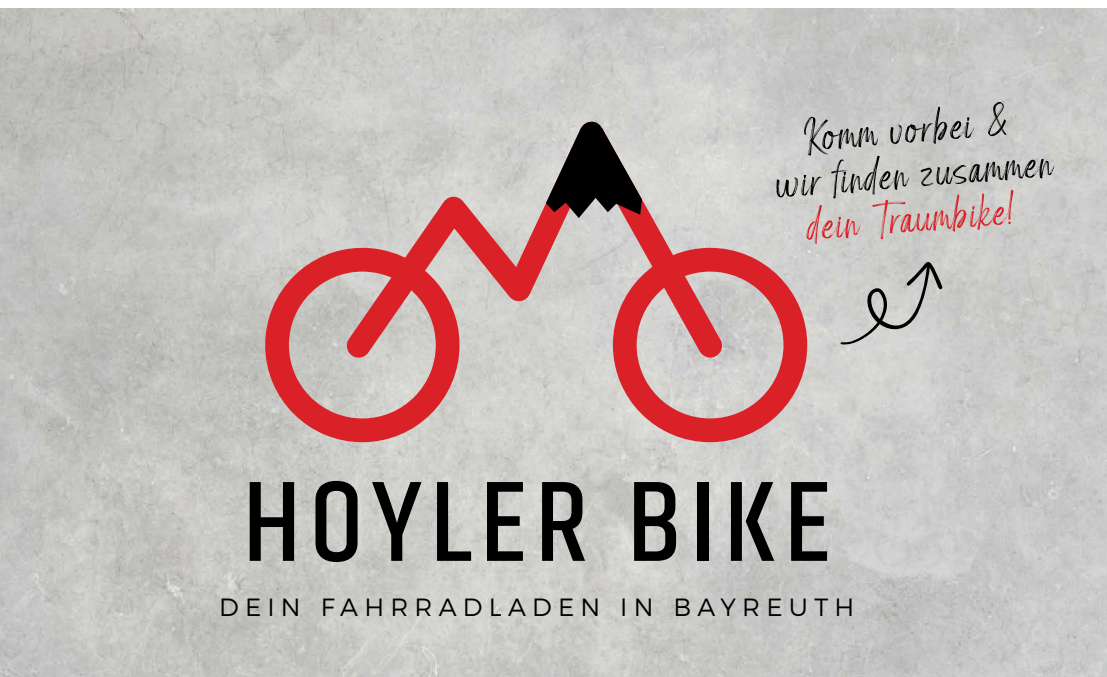
Art des Angebots	Mountainbike
Zeitraum	29.07.2023
Beschreibung	Fahrtechnisch und konditionell anspruchsvolle Tour mit vielen Singletrails. Streckendaten: ca. 30-35km, ca. 1000Hm, reine Fahrzeit: ca. 3-4 Stunden. Geländebeschaffenheit: ~ S1,5-2 (siehe www.singletrail-skala.de/) Einkehrmöglichkeiten im Held Bräu, Oberailsfeld.
Voraussetzungen	funktionsfähiges Mountainbike und Helm
Ort	Fränkische Schweiz
Treffpunkt und Anreise	9:30 Uhr, mit PKW am Parkplatz Nürnberger Str. in Bayreuth (neben VW-Zentrum -alte Straße nach Wolfsbach) von dort aus nach Pottenstein
Teilnehmerzahl	Max. 8
Anmeldung und Leitung	Michael Ruiz Frutos, michael.schrempf@alpenverein-bayreuth.de , 0179 915 409 6
Anmeldeschluss	27.07.2023

Bikeparks Geißkopf und Spicak

Art des Angebots	Mountainbike, Mehrtagetour
Kursnummer	23TS4102
Zeitraum	12.08. - 13.08.2023
Beschreibung	Trails, Trails, Trails im Bayerischen Wald. Einen Tag verbringen wir im Bikepark Geißkopf. Der Bikepark bietet für jeden etwas, egal ob Anfänger/ in oder Fortgeschrittene/r. Der Flowtrail ist besonders empfehlenswert. Beim Auskundschaften des Parks wird auch der ein oder andere fahrtechnische Tipp fallen. Für den zweiten Tag ist ein Abstecher in den tschechischen Bikepark Spicak unweit der deutschen Grenze geplant.
Voraussetzungen	Funktionsfähiges Mountainbike und Helm
Ort	Bischofsmais, Bayerischer Wald
Treffpunkt und Anreise	Anreise am Freitag, Fahrgemeinschaften nach Absprache
Teilnehmerzahl/-gebühren	Max. 6 Personen, DAV MG 30 € pro Person / Nicht-DAV MG 60 € pro Person; zzgl. Kosten für Lift, Übernachtung und Verpflegung
Anmeldung und Leitung	Nur online Helmut Strobl helmut.strobl@alpenverein.de , 0176 2016 5196
Anmeldeschluss	23.07.2023

Tagestour für MTB-Genießer: Giechburg und Gügel

Art des Angebots	Mountainbike
Kursnummer	23TS4103
Zeitraum	30.09.2023
Beschreibung	Leichte bis mittlere Tour mit vielen Trails zwischen Giechburg und Gügel (bei Scheßlitz). Streckendaten: ca. 30 km, ca. 600 Hm, reine Fahrzeit: ca. 2,5-3 Stunden. Geländebeschaffenheit: ~ S1 (siehe www.singletrail-skala.de/)
Voraussetzungen	funktionsfähiges Mountainbike und Helm
Ort	Fränkische Schweiz
Treffpunkt und Anreise	9:30 Uhr, mit PKW am Parkplatz Nürnberger Str. in Bayreuth (neben VW-Zentrum -alte Straße nach Wolfsbach); von dort zum Startpunkt nach Tiefenellern
Teilnehmerzahl	Max. 8
Anmeldung und Leitung	Michael Ruiz Frutos, michael.schrempf@alpenverein-bayreuth.de , 0179 915 409 6
Anmeldeschluss	28.09.2023



Komm vorbei & wir finden zusammen dein Traumbike!

HOYLER BIKE

DEIN FAHRRADLADEN IN BAYREUTH



Trailrunning

Gemeinschafts- und Geführte Trailrunningtouren im Sellrain

Art des Angebots	Gemeinschaftstour, Trailrun
Kursnummer	23TS3102
Zeitraum	31.08. – 03.09.2023
Beschreibung	Die Pforzheimer Hütte eignet sich als ideale Ausgangsbasis für Trailruns verschiedener Schwierigkeitsstufen. Ihr habt die Wahl, ob ihr während der Aufenthaltszeit komplett euer eigenes Ding machen oder ob ihr durchgängig bzw. teilweise am geführten Laufangebot teilnehmen wollt. Die geführten Läufe werden am Vorabend besprochen und möglichst auf die Bedürfnisse und konditionelle Leistungsfähigkeit der TN abgestimmt – auch für Einsteiger in den Alpenin Traillauf geeignet.
Voraussetzungen	Kondition für 10 – 15 km Laufstrecke und ca. 1.000 hm im Auf- und Abstieg, grundlegende Alpine Erfahrung
Ort	Pforzheimer Hütte, Österreich
Treffpunkt und Anreise	Hüttenparkplatz in St. Sigmund im Sellrain, Österreich – Anreise individuell oder in Fahrgemeinschaft
Teilnehmerzahl/-gebühren	Max. 6 Personen, Orgagebühr: 30 €/p.P. Mitglieder Sektion BT, bei Teilnahme am geführten Laufangebot zzgl. 10 €/Person je Tag
Anmeldung und Leitung	Anmeldung ausschließlich online Philipp.Reischl@alpenverein-bayreuth.de
Anmeldeschluss	25.06.2023

Öffnungszeiten Mo. – Fr. 9.00 – 18.00 Uhr | Sa 9.00 – 13.30 Uhr

Rathenastr. 3 - 5 | 95444 Bayreuth | Tel. 092133 93 00 74 | info@hoyler.bike

 **Wandern**

Ostermontagswanderung 2023

Art des Angebots	Heimatwanderung
Name des Angebots	Ostermontagswanderung 2023
Zeitraum	10.4.2023
Beschreibung	Unsere Ingeborg Weich kann aus Altersgründen diese Wanderung leider nicht mehr anbieten. Sie wäre aber sehr froh, wenn dieser feste Termin im DAV-Veranstaltungskalender wieder steht. Sehr gerne stelle ich mich dieser Aufgabe und lade euch hiermit erstmalig zur Ostermontagswanderung ein. Gebiet Ailsbachtal mit Einkehr in Oberailsfeld. Ca. 11 km. Weitere Infos: https://www.alpenvereinaktiv.com/s/IHGh7X
Voraussetzungen	Wanderschuhe, Tagesaktuell dem Wetter angepasste Kleidung. Kondition für 10-12 Km Wabderstrecke
Ort	Kleinlesau, 91278 Pottenstein
Treffpunkt und Anreise	9:15 Uhr Grünwaldparkplatz, Fahrgemeinschaften bitte selber bilden, ich bin nicht vor Ort. Fahrzeit 30-40 min. A9 bis Trockau, Hohenmirsberg - Haßlach. Oder Landstraße Gesees, Mutmannsreuth – Hohenmirsberg – Haßlach. 10:00 Uhr Start am Wanderparkplatz in Kleinlesau, am anderen Ortsende von der Landstraße.
Teilnehmerzahl	12
Anmeldung und Leitung	Frank Rieß frank.riess@alpenverein-bayreuth.de , 0171-8 93 11 30

Tageswanderung Fränkische Schweiz

Art des Angebots	Heimatwanderung
Zeitraum	15.04.2023
Beschreibung	Auf und Ab durch die Fränkische Schweiz. Wir wandern 22km und 1000hm, über Burg Neideck, Streitberg, Muggendorf und Engelhardsberg
Voraussetzungen	Sehr gute Kondition für bis zu 6 h sportliches Hiken und Trittsicherheit (Wanderstöcke empfohlen)
Ort	Wanderparkplatz an der Riesenburg
Treffpunkt und Anreise	Startzeit 9 Uhr. Individuelle Anreise zum Treffpunkt. Am Wanderparkplatz an der Riesenburg
Teilnehmerzahl	Max. 10 Personen
Anmeldung und Leitung	Jeannette Höhn, Jeannette.hoehn@web.de



- Spenglerei
- Dachdeckerei
- Fassaden-Technik
- Solar- und Photovoltaik-Anlagen

DÖRING & REUTH

Tel. 0921-66612
www.doering-reuth.de



Bayeras frische Weisse.



Rund um Neubau

Art des Angebots	Heimtwanderung
Zeitraum	23.04.2023
Beschreibung	Neubau – Fichtelsee – Jean-Paul-Brunnen – Paschenweiher –Karches – Fichtelsee – Neubau. Wanderzeit: 3 Std., 204 hm, Länge der Wanderung 10 km
Voraussetzungen	Leichte Wanderung, Wanderstöcke empfehlenswert. Einkehr mittags im Waldrasthaus Karches.
Ort	Neubau, fürs Navi: Mühlberg, 95686 Neubau
Treffpunkt und Anreise	9.30 Uhr Grünewaldparkplatz in Bayreuth, um Fahrgemeinschaften zu bilden, 10.15 Uhr Parkplatz an der ehemaligen Kristall-Therme in Neubau
Anmeldung und Leitung	Verbindlich bei Gottfried.Weiss@alpenverein-bayreuth.de, 0921-980461

Genusswanderungen in der Lausitz, Zittauer Gebirge

Art des Angebots	Wanderung, Mehrtage tour
Kursnummer	23TS1801
Zeitraum	28.04. – 01.05.2023
Beschreibung	Genusswanderungen & Besichtigungen i.d.Lausitz im Drei-Länder-Eck. Abwechslungsreiche Wege, Aussichtspunkte und Felsen für Wanderanfänger und geübte Kletterer. Übernachtung im Selbstversorgerhaus mit Ferienwohnungen. Beachtet: Pubea großer Hund Aiyuki wandert mit!
Voraussetzungen	Konditionen für 16 km/max.600 h p.Tag, für versierte und neue Wanderer geeignet.
Ort	Jonsdorf, Zittauer Gebirge
Treffpunkt und Anreise	Startzeit 11:00 Uhr an der Unterkunft, Fahrgemeinschaften nach Absprache
Teilnehmerzahl/-gebühren	Max. 7 Personen, DAVMG 70€/p.P., Nicht-DAVMG 140€/p.P. zzgl. Übernachtung, Verpflegung, Eintrittskarte, Parkgebühren, Fahrtkostenanteil an Fahrer
Anmeldung und Leitung	Pubea.Jaksarn@alpenverein-bayreuth.de, 0179 497 1896
Anmeldeschluss	01.04.2023

Felsen- und Höhlenwanderung um Neukirchen OG Pegnitz

Art des Angebots	Heimtwanderung
Zeitraum	30.04.2023
Beschreibung	Wir parken in Neukirchen direkt am Friedhof und wandern von dort los. Es ist eine Felsen – und Höhlenwanderung mit der Besichtigung der Osterhöhle. Einkehr ist direkt an der Hütte der Osterhöhle möglich.
Voraussetzungen	Spaß am Wandern, festes Schuhwerk, Strecke ca. 12km lang, etwas zum Trinken und Kleinigkeit zum Knabbern, Taschenlampe und Wanderstöcke werden empfohlen. Eintritt für die Besichtigung der Höhle
Ort	Neukirchen bei Sulzbach-Rosenberg. Parkplatz und Startpunkt ist Friedhof Neukirchen, von Sulzbach-Rosenberg kommend befindet sich der Parkplatz auf der linken Seite.
Treffpunkt und Anreise	09:00 Uhr Wiesweiherparkplatz in Pegnitz, wer aus Bayreuth fährt 08:30 Uhr am Grünewaldparkplatz oder um 09:45 Uhr in Neukirchen.
Anmeldung und Leitung	Organisator Reinhard Bäuerlein, Tel. 09241- 3249
Anmeldeschluss	01.04.2023

After Work Wanderung oder der schöne Start ins Wochenende – Oberailsfeld

Art des Angebots	Heimtwanderung
Zeitraum	12.05.2023
Beschreibung	Wanderung rund um Oberailsfeld, ca. 10-12km und 2 bis 2,5h.
Ort	Wanderparkplatz in Oberailsfeld 49.813278, 11.353320
Treffpunkt und Anreise	Starzeit 15:30 Uhr. Individuelle Anreise zum Treffpunkt: Wanderparkplatz Oberailsfeld; 49.813278, 11.353320
Teilnehmerzahl	max. 10 Personen
Anmeldung und Leitung	Jeannette Höhn, Jeannette.hoehn@web.de

Rund um Oberailsfeld

Art des Angebots	Heimtwanderung
Zeitraum	21.05.2023
Beschreibung	Oberailsfeld – Unterailsfeld – Behringersmühle – Nähe Kohlstein – Hungenberg – Unterailsfeld – Oberailsfeld Wanderzeit: 3 1/4 Std., 416 hm, Länge der Wanderung 11 km
Voraussetzungen	Leichte bis mittelschwere Wanderung, Wanderstöcke empfehlenswert. Einkehr mittags im Gasthof 'Zur Behringersmühle' in Behringersmühle.
Ort	Oberailsfeld, fürs Navi: Oberailsfeld 22, 95491 Ahorntal
Treffpunkt und Anreise	9.30 Uhr Grünewaldparkplatz in Bayreuth, um Fahrgemeinschaften zu bilden, 10.15 Uhr in Oberailsfeld gegenüber der Kirche
Anmeldung und Leitung	Verbindlich bei Gottfried.Weiss@alpenverein-bayreuth.de, 0921-980461

Besichtigungstour Wartburg, Eisenach

Art des Angebots	Besichtigungstour
Kursnummer	23TS1803
Zeitraum	Sa, 03.06.2023
Beschreibung	Besichtigungstour der Wartburg und Wanderung durch die Altstadt Eisenach. Rundgang der Außenanlagen kostenfrei. Burgrundgang mit Palas, Museum u. Lutherstube kostet 12,-/p.P.
Voraussetzungen	Freiwillige Einkehr vor Ort danach
Ort	Parkplatz an der Wartburg, Eisenach
Treffpunkt und Anreise	10 Uhr vor dem Eingang der Wartburg. Fahrgemeinschaften n. Absprache.
Teilnehmerzahl/-gebühren	Mind. 2. Fahrtkostenanteil an Fahrer, Eintritt Burgrundgang 12,-/p.P. Bei Anmeldung angeben, ob mit Burgrundgang gewünscht, weil Eintrittskarten vorher online bestellt werden.
Anmeldung und Leitung	Pubea.Jaksarn@alpenverein-bayreuth.de, 0179 4971 896

Rund um Mitteldorf

Art des Angebots	Heimatwanderung
Zeitraum	18.06.2023
Beschreibung	Mitteldorf – Fingerfelsen – Teufelstisch – Weinberg – Weißenhohe – Sinterterrassen – Lillachquelle – Mitteldorf Wanderzeit: 4 Std., 434 hm, Länge der Wanderung 13 km
Voraussetzungen	Leichte bis mittelschwere Wanderung, Wanderstöcke empfehlenswert. Einkehr mittags in der Klosterbrauereischänke in Weißenhohe.
Ort	Mitteldorf, fürs Navi: Aubachweg 1A, 91338 Igendorf
Treffpunkt und Anreise	9.30 Uhr Grünwaldparkplatz in Bayreuth, um Fahrgemeinschaften zu bilden, 10.15 Uhr in Mitteldorf beim Netto.
Anmeldung und Leitung	Verbindlich bei Gottfried.Weiss@alpenverein-bayreuth.de, 0921-980461

Wanderung bei Betzenstein der OG Pegnitz

Art des Angebots	Heimatwanderung
Zeitraum	09.07.2023
Beschreibung	Wir wandern um Betzenstein herum und am Ende der Wanderung kehren wir in die Hütte des DAV's Lauf ein und feiern gemeinsam mit den Mitgliedern des Alpenvereins Lauf ihren Hüttenfest.
Voraussetzungen	Spaß am Wandern, festes Schuhwerk, Strecke ca. 12 km lang, etwas zum Trinken und Kleinigkeit zum Knabbern, Wanderstöcke werden empfohlen.
Ort	Vor Betzenstein, an der Straßengabelung von Plech oder Weidesees kommend, befindet sich rechts der Parkplatz.
Treffpunkt und Anreise	09:00 Uhr Wiesweiherparkplatz in Pegnitz, wer aus Bayreuth fährt 08:30 Uhr am Grünwaldparkplatz oder um 09:30 Uhr am Parkplatz vor Betzenstein.
Anmeldung und Leitung	Anmeldung spätestens bis 01.07. wichtig wegen der Anmeldung zum Hüttenfest. Organisator Reinhard Bäuerlein, Tel. 09241- 3249

Rund um den Stierberg

Art des Angebots	Heimatwanderung
Zeitraum	06.08.2023
Beschreibung	Stierberg – Betzenstein – Langer Berg – Felsensteig – Stierberg Wanderzeit: 3 1/4 Std., 362 hm, Länge der Wanderung 11 km
Voraussetzungen	Leichte bis mittelschwere Wanderung, Wanderstöcke empfehlenswert. Einkehr mittags im Gasthof Herbst in Betzenstein.
Ort	Stierberg, fürs Navi: Stierberg 18, 91282 Betzenstein
Treffpunkt und Anreise	9.30 Uhr Grünwaldparkplatz in Bayreuth, um Fahrgemeinschaften zu bilden, 10.15 Uhr in der Ortsmitte von Stierberg.
Anmeldung und Leitung	Verbindlich bei Gottfried.Weiss@alpenverein-bayreuth.de, 0921-980461

Rund um Schweinsberg

Art des Angebots	Heimatwanderung
Zeitraum	27.08.2023
Beschreibung	Parkplatz Schweinsberg – Langenloh – Fuchshof – Burg Rabenstein – Parkplatz Schweinsberg Wanderzeit: 3 Std., 285 hm, Länge der Wanderung 10 km
Voraussetzungen	Leichte Wanderung, Wanderstöcke empfehlenswert. Einkehr mittags im Landgasthof Thiem in Langenloh.
Ort	Parkplatz Schweinsberg, fürs Navi: BT34, 91344 Waischenfeld
Treffpunkt und Anreise	9.30 Uhr Grünwaldparkplatz in Bayreuth, um Fahrgemeinschaften zu bilden, 10.15 Uhr am Parkplatz Schweinsberg.
Anmeldung und Leitung	Verbindlich bei Gottfried.Weiss@alpenverein-bayreuth.de, 0921-980461



Wanderung Alpin

Nachholtour: Hochtouren ab der Breslauer Hütte

Art des Angebots	Hochtour, Mehrtagetour, Alpin
Kursnummer	23TS2601
Zeitraum	22.06. – 25.06.2023
Beschreibung	Das letztes Jahr ausgefallene verlängerte Hochtourenwochenende soll nachgeholt werden. Wir gehen Touren ab der Breslauer Hütte – vsl. Wildspitze, Öztaler Urkund und Wildes Mannle.
Voraussetzungen	Erfahrung im Hochtourengehen (Gehen in Seilschaft, Steigeisen- und Pickeltechnik, Knotenkunde und Abseilen), seilfreies Klettern im II. Grad (UIAA), absolute Trittsicherheit und Schwindelfreiheit, Kondition für ca. 1.200 hm pro Tag und 8h reine Gehzeit
Ort	Breslauer Hütte, Österreich
Treffpunkt und Anreise	Sommerparkplatz Vent, Anreise individuell bzw. in Fahrgemeinschaften
Teilnehmerzahl/-gebühren	Max. 5 Personen, Sektionsmitglieder: 120 €/p.P. (exkl. Verpflegungs- und Übernachtungskosten)
Anmeldung und Leitung	Anmeldung ausschließlich online Philip.Reischl@alpenverein-bayreuth.de
Anmeldeschluss	14.05.2023

Überschreitung des Wilden Freiger vom Stubaital aus mit Übernachtung auf dem Becherhaus

Art des Angebots	Hochtour, Mehrtagetour, Alpin
Kursnummer	23TS2602
Zeitraum	30.06. – 04.07.2023
Beschreibung	Mehrtages Hochtour mit Gletscheranteil und langen Etappen, Übernachtung auf Hütten
Voraussetzungen	Hochalpine Erfahrung, Kondition für Tagestouren im hochalpinen Gelände mit Gepäck, Erfahrung mit Gletscherbegehungen und Umgang mit Steigeisen
Ort	Stubai
Treffpunkt und Anreise	Fahrgemeinschaften, Abfahrt Freitag, den 30.06. in der früh – nach Absprache
Teilnehmerzahl	4
Gebühr	120€
Leitung und Anmeldung	Fred Völkel, fred.voelkel@alpenverein-bayreuth.de

Genusswanderungen rund um die Neue Traunsteiner Hütte 1570m

Art des Angebots	Mehrtagetour, Alpin
Kursnummer	23TS3001
Zeitraum	14.07. - 16.07.2023
Beschreibung	(1 Tag) Zustieg Schrecksattelsteig – Gipfelsturm Großer Bruder 1869m. (2 Tag) Umrundung Reiter Alpe. (3 Tag) Abstieg Alpasteig – Aschauerklamm. Tourendetails werden rechtzeitig vor Start verteilt.
Voraussetzungen	Trittsicherheit, Schwindelfreiheit, Grundkenntnisse auf blauen u. roten Bergrouden wünschenswert, aber auch für Berganfänger geeignet, Kondition für ca. 1000 hm
Ort	Reiter Alpe, Berchtesgaden, Für's Navi: Waldparkplatz Oberjettenberg, 83458 Oberjettenberg
Treffpunkt und Anreise	Startzeit 9:30 Uhr Waldparkplatz vor dem Militärstützpunkt Sondertechnik Oberjettenberg, individuelle Anreise/Fahrgemeinschaften nach Absprache
Teilnehmerzahl/-gebühren	Max. 5 Teilnehmer; DAVMG 60€/Person, Nicht-DAVMG 120€/Person, zzgl. Übernachtung & Verpflegung, Fahrtkostenanteil an Fahrer
Anmeldung und Leitung	pubea.jaksarn@alpenverein-bayreuth.de; 0179 4971 896, online oder telefonisch. Teilnahme an einer Heimatwanderung vor Tourenstart zum Kennenlernen und Tourenbesprechung gewünscht.
Anmeldeschluss	20.05.2023

Gipfeltouren in den Öztaler Alpen

Art des Angebots	Hochtour, Mehrtagetour, Alpin
Kursnummer	23TS2604
Zeitraum	07.09. - 11.09.2023
Beschreibung	Im Öztal werden wir weniger bekannte 3000er besteigen, die uns wunderbare Landschaftsblicke auf die bekannteren Großen bescheren werden. Am Anreise Tage werden wir von Vent aus über das Wilde Mannle (3023m) zur Vernagt Hütte aufsteigen. Diese wird für die folgenden Tage Ausgangspunkt unserer Touren. Geplant ist die Besteigung des Vord. Brochkogel (3565m), sowie die Überschreitung der Guslarspitzen (3126m). Am Tag der Abreise kann bei entsprechender Motivation die Hintergrasl Spitze (3325m) bestiegen werden, bevor es über das Hochjoch Hospiz und an der Rofen Ache zurück nach Vent geht.
Voraussetzungen	Beherrschen ungesichertes Klettern bis II UIAA, sicheres Bewegen in ausgesetztem Gelände sowie in Schutt/Geröll und Schrofen, Erfahrung im Begehen von versicherten Steigen, absolute Trittsicherheit und Schwindelfreiheit, Kondition für bis zu 1000hm und 7-8h reine Gehzeit
Ort	Öztaler Alpen: Vernagt Hütte
Treffpunkt und Anreise	Fahrgemeinschaft, PKW
Teilnehmerzahl/-gebühren	Max. 5 Personen
Teilnehmergebühr	130,- € (exkl. Kosten für Hüttenübernachtung und Halbpension)
Anmeldung und Leitung	Nur per E-Mail an winnie.seifert@alpenverein-bayreuth.de
Anmeldeschluss	07.08.2023

DEIN OUTDOORLADEN IN BAYREUTH

Dein Spezialist für's Wandern, Klettern & den Bergsport.

Website:



Große Auswahl auf knapp 400 qm

Unser Sortiment &
immer Aktuelles zu Events:

www.derskandinavier.de

Carl-Burger-Straße 2
95445 Bayreuth

Öffnungszeiten:
MO-FR 10-18, DON 10-19, SA 10-15



DER SKANDINAVIER
BAYREUTH

3x in Franken